



## คำนำ

แผนกลยุทธ์การพัฒนาคณะบริหารธุรกิจ เศรษฐศาสตร์และการสื่อสาร มหาวิทยาลัยนเรศวร พ.ศ.2565-2568 จัดทำขึ้นเพื่อใช้เป็นแนวทางในการบริหารและพัฒนาคณะตามพันธกิจอย่างมีทิศทาง ซึ่งแผนกลยุทธ์การพัฒนาคณะบริหารธุรกิจ เศรษฐศาสตร์และการสื่อสารฉบับนี้ เกิดจากการวิเคราะห์ความสอดคล้องของแผนพัฒนามหาวิทยาลัยนเรศวร ฉบับที่ 12 (พ.ศ.2560-2564) ฉบับปรับปรุง พ.ศ. 2563-2565 การประมวลผลสัมฤทธิ์การบริหารจัดการและการดำเนินงานตามแผนกลยุทธ์การพัฒนาคณะในช่วงปีงบประมาณที่ผ่านมา รวมถึงการระดมความคิดของผู้บริหาร บุคลากรสายวิชาการ และบุคลากรสายสนับสนุน และตัวแทนนิสิต ในการวิเคราะห์สถานการณ์การบริหารของคณะ (SWOT ANALYSIS) เพื่อให้การวางแผนกลยุทธ์การพัฒนาคณะบริหารธุรกิจ เศรษฐศาสตร์และการสื่อสาร มีประสิทธิภาพมากยิ่งขึ้น

คณะบริหารธุรกิจ เศรษฐศาสตร์และการสื่อสาร หวังเป็นอย่างยิ่งว่าแผนกลยุทธ์การพัฒนาคณะบริหารธุรกิจ เศรษฐศาสตร์และการสื่อสาร มหาวิทยาลัยนเรศวร พ.ศ.2565-2568 จะเป็นแนวทางการดำเนินงานที่ชัดเจนให้ทุกหน่วยงานร่วมกันขับเคลื่อนคณะบริหารธุรกิจ เศรษฐศาสตร์และการสื่อสาร ให้บรรลุเป้าหมายตามวิสัยทัศน์ที่กำหนดไว้ต่อไป

(รองศาสตราจารย์ ดร.วิษญานัน รัตนวิบูลย์สม)  
คณบดีคณะบริหารธุรกิจ เศรษฐศาสตร์และการสื่อสาร



## สารบัญ

คำนำ	
บทสรุปผู้บริหาร .....	3
บทที่ 1 บทนำ .....	6
บทที่ 2 ข้อมูลพื้นฐาน .....	10
บทที่ 3 การวิเคราะห์สถานการณ์ (SWOT ANALYSIS) .....	20
บทที่ 4 วิสัยทัศน์ พันธกิจ ยุทธศาสตร์และกลยุทธ์การพัฒนาคณะฯ .....	24
บทที่ 5 ความสอดคล้องของแผนกลยุทธ์การพัฒนาคณะบริหารธุรกิจ .....	40
เศรษฐศาสตร์และการสื่อสาร มหาวิทยาลัยนเรศวร พ.ศ.2561-2564	
กับแผนพัฒนาการศึกษามหาวิทยาลัยนเรศวร ฉบับที่ 12	
(พ.ศ.2560-2564) ฉบับปรับปรุง พ.ศ.2563-2565	
บทที่ 6 การติดตามและประเมินผลแผนกลยุทธ์การพัฒนา .....	44
คณะบริหารธุรกิจ เศรษฐศาสตร์และการสื่อสาร	



## บทสรุปผู้บริหาร

แผนกลยุทธ์การพัฒนาคณะบริหารธุรกิจ เศรษฐศาสตร์และการสื่อสาร มหาวิทยาลัยนครสวรรค์ พ.ศ.2565-2568 จัดทำขึ้นเพื่อวางทิศทางการพัฒนาคณะภายใต้พันธกิจด้านการผลิตบัณฑิต การวิจัย การบริการวิชาการแก่สังคม การทำนุบำรุงศิลปวัฒนธรรม และการบริหารงาน ให้ไปสู่เป้าหมายที่กำหนด ซึ่งจะเป็นการเพิ่มศักยภาพในการแข่งขันและก้าวสู่ความเป็นคณะชั้นนำด้านวิชาการ ด้านการวิจัยและนวัตกรรม โดยกำหนดวิสัยทัศน์ พันธกิจ นโยบาย เป้าประสงค์ แผนกลยุทธ์ที่สำคัญดังนี้

### วิสัยทัศน์ (Vision)

เป็นคณะที่โดดเด่นด้านวิชาการ ด้านการวิจัย และนวัตกรรมในระดับชาติและนานาชาติ

### พันธกิจ (Mission)

สร้างผู้ประกอบการ ผู้จัดการ และผู้นำผ่านผลงานวิชาการ งานวิจัย นวัตกรรมและการบูรณาการองค์ความรู้อันเป็นที่ยอมรับในระดับสากล เพื่อขับเคลื่อนการพัฒนาในระดับภูมิภาคและระดับชาติของประเทศไทย

### ยุทธศาสตร์ที่ 1 ผลิตบัณฑิตให้มีคุณภาพ

ผลิตบัณฑิตให้ได้คุณภาพเป็นผู้มีนิสัยใฝ่รู้ มีคุณธรรม ซื่อสัตย์ มีระเบียบวินัย มีจิตสำนึกรับผิดชอบต่อสังคม สร้างสังคมแห่งการเรียนรู้ที่มีคุณภาพ

#### เป้าประสงค์

ผลิตบัณฑิตให้เก่งด้านวิชาการ มีคุณธรรม จริยธรรม และเป็นคนดีของสังคม

#### แผนกลยุทธ์

กลยุทธ์ที่ 1 พัฒนาหลักสูตรให้มีประสิทธิภาพและสอดคล้องกับสถานการณ์ปัจจุบัน พัฒนาการเรียนรู้ตลอดชีวิตให้กับผู้เรียนได้

กลยุทธ์ที่ 2 พัฒนาระบบการเรียนการสอน

กลยุทธ์ที่ 3 พัฒนานิสิตและศิษย์เก่าสัมพันธ์

### ยุทธศาสตร์ที่ 2 ส่งเสริม สนับสนุนการวิจัยและนวัตกรรมของคณะ

สนับสนุนให้บุคลากรของคณะผลิตผลงานวิจัยและนวัตกรรมที่สามารถตอบสนองความต้องการของชุมชน สังคม และประเทศ เพื่อให้เกิดการพัฒนาอย่างยั่งยืน

#### เป้าประสงค์

1. มีผลงานด้านวิจัยเพิ่มมากขึ้นอย่างต่อเนื่อง
2. มีการเผยแพร่ผลงานวิจัยหรือผลงานเชิงสร้างสรรค์ทั้งระดับชาติ/นานาชาติ
3. พัฒนานวัตกรรมที่สร้างมูลค่าเพิ่มหรือใช้ประโยชน์ได้
4. มีการบูรณาการการวิจัยกับการเรียนการสอนได้อย่างเป็นรูปธรรม

#### แผนกลยุทธ์

กลยุทธ์ที่ 1 ส่งเสริมการพัฒนาศักยภาพของบุคลากรด้านวิจัยเพื่อทำงานวิจัยและตีพิมพ์ในวารสารที่มีคุณภาพ สามารถใช้พัฒนาการเรียนการสอนและพัฒนาประเทศ



กลยุทธ์ที่ 2 ผลักดันให้บุคลากรผลิตผลงานวิจัย นำเสนองานวิจัย และตีพิมพ์ในวารสาร  
ทั้งระดับชาติและนานาชาติ รวมทั้งมีการบูรณาการการวิจัยกับการเรียนการสอนได้อย่างเป็นรูปธรรม

กลยุทธ์ที่ 3 สนับสนุนให้บุคลากรทำวิจัยเป็นทีมร่วมกับหน่วยงานที่คณะสร้างความ  
ร่วมมือด้านการวิจัยทั้งภายในประเทศและต่างประเทศ เพื่อนำไปสู่การใช้ประโยชน์เชิงพาณิชย์

### **ยุทธศาสตร์ที่ 3 การบริการวิชาการแก่ชุมชน**

สนับสนุนการให้บริการวิชาการกับสังคม ชุมชน ผู้ประกอบการ และสถาบันภายนอก เพื่อเพิ่ม  
ขีดความสามารถในการแข่งขันของบุคคลและองค์กรทั้งระดับท้องถิ่นและระดับประเทศ

#### **เป้าประสงค์**

1. เป็นแหล่งสร้างความรู้เกี่ยวกับศาสตร์ด้านบริหารธุรกิจ เศรษฐศาสตร์ บัญชี ท้องเที่ยว  
และนิเทศศาสตร์ เพื่อเพิ่มศักยภาพให้กับสังคม ชุมชน และผู้ประกอบการ
2. มีการบูรณาการการบริการวิชาการกับการเรียนการสอนได้อย่างเป็นรูปธรรม เพื่อ  
ส่งเสริมให้นิสิตสามารถนำความรู้เชิงวิชาการไปประยุกต์ใช้กับการทำงานได้ต่อไป

#### **แผนกลยุทธ์**

กลยุทธ์ที่ 1 ส่งเสริมการพัฒนานวัตกรรมและองค์ความรู้ของบุคลากรภาครัฐและภาค  
เอกชน เพื่อสร้างคุณค่าและเพิ่มขีดความสามารถในการแข่งขันทางเศรษฐกิจและความมั่นคงทางสังคม

กลยุทธ์ที่ 2 ส่งเสริมให้คณาจารย์นำความรู้และประสบการณ์จากการให้บริการวิชาการ  
มาพัฒนาการเรียนการสอนและการวิจัย

### **ยุทธศาสตร์ที่ 4 การทำนุบำรุงศิลปวัฒนธรรม**

ส่งเสริมสนับสนุนการทำนุบำรุงศิลปวัฒนธรรม ขนบธรรมเนียมประเพณีอันดีงาม รวมถึงการ  
อนุรักษ์ภูมิปัญญาท้องถิ่นให้ยั่งยืนต่อไป

#### **เป้าประสงค์**

มีกิจกรรมส่งเสริมความหลากหลายทางศิลปวัฒนธรรม ในระดับภูมิภาค ระดับชาติ  
และระดับนานาชาติ

#### **แผนกลยุทธ์**

กลยุทธ์ที่ 1 พัฒนากิจกรรมการส่งเสริมความหลากหลายทางศิลปวัฒนธรรม ในระดับ  
ภูมิภาค ระดับชาติ และระดับนานาชาติ

กลยุทธ์ที่ 2 พัฒนาองค์ความรู้สู่การทำวิจัยด้านการทำนุบำรุงศิลปวัฒนธรรม

### **ยุทธศาสตร์ที่ 5 การบริหารจัดการที่ดี**

บริหารงานทั้งด้านงบประมาณ ด้านทรัพยากรบุคคล รวมถึงภารกิจการบริหารต่างๆ โดยใช้  
หลักธรรมาภิบาล และสร้างความเป็นเลิศในคุณภาพด้านการบริหาร เพื่อนำไปสู่การจัดอันดับเป็นคณะ  
ชั้นนำทางด้านบริหารธุรกิจในระดับอาเซียนและนานาชาติ



### เป้าประสงค์

1. คณะมีศักยภาพการแข่งขันกับคณะบริหารธุรกิจอื่นๆ ในประเทศและต่างประเทศ
2. ได้รับการยอมรับในมาตรฐานการบริหารงานของคณะทั้งภายในและภายนอก

มหาวิทยาลัย

### แผนกลยุทธ์

กลยุทธ์ที่ 1 พัฒนาการบริหารงานเพื่อให้ได้ผลการดำเนินงานที่มีประสิทธิภาพและเป็น

ต้นแบบที่ดี

กลยุทธ์ที่ 2 บริหารทรัพยากรบุคคลให้มีศักยภาพในการปฏิบัติงาน

กลยุทธ์ที่ 3 บริหารจัดการด้านอาคารสถานที่และสิ่งแวดล้อมของคณะให้มีความ

ปลอดภัยและเกิดประโยชน์สูงสุด

### ยุทธศาสตร์ที่ 6 การสร้างเครือข่ายความร่วมมือภายในประเทศและต่างประเทศ

มุ่งสร้างความร่วมมือทางวิชาการร่วมกับสถาบันการศึกษา ชุมชน/ผู้ประกอบการ/องค์กรภาครัฐและภาคเอกชนทั้งในประเทศและต่างประเทศ เพื่อร่วมมือกันพัฒนาวิชาการ การวิจัย การบริการวิชาการสู่สังคม และการทำนุบำรุงศิลปวัฒนธรรม ให้ได้รับการยอมรับจากสังคมและชุมชนระดับชาติและนานาชาติ

### เป้าประสงค์

1. สร้างพันธมิตรให้กว้างขวาง เพื่อโอกาสที่จะพาคณะก้าวไปสู่ระดับแถวหน้าด้านการศึกษาระดับชาติและนานาชาติ
2. สร้างเครือข่ายความร่วมมือด้านวิชาการ การวิจัย การให้บริการวิชาการ การทำนุบำรุงศิลปวัฒนธรรม ระหว่างคณะกับองค์กรภาครัฐและเอกชนทั้งระดับชาติและนานาชาติ
3. ส่งเสริมการพัฒนาคุณภาพสาขาวิชา ภาควิชา และคณะ ตามเกณฑ์มาตรฐานสากล

### แผนกลยุทธ์

ส่งเสริมการสร้างความร่วมมือด้านวิชาการ การวิจัย การบริการวิชาการสู่สังคม และการทำนุบำรุงศิลปวัฒนธรรม กับสถาบันการศึกษาและหน่วยงานภายนอกอย่างต่อเนื่อง



## บทที่ 1 บทนำ

### หลักการและเหตุผล

แผนกลยุทธ์การพัฒนาคณะบริหารธุรกิจ เศรษฐศาสตร์และการสื่อสาร มหาวิทยาลัยรัตนนคร พ.ศ.2565-2568 จัดทำขึ้นจากการวิเคราะห์ความสอดคล้องของแผนพัฒนามหาวิทยาลัยรัตนนคร ฉบับที่ 12 (พ.ศ.2560-2564) ฉบับปรับปรุง พ.ศ.2563-2565 การประมวลผลสัมฤทธิ์การบริหารจัดการและการดำเนินงานตามแผนกลยุทธ์การพัฒนาคณะในช่วงปีงบประมาณที่ผ่านมา รวมถึงการระดมความคิดของผู้บริหาร บุคลากรสายวิชาการและบุคลากรสายสนับสนุน ในการวิเคราะห์สถานการณ์การบริหารของคณะ (SWOT ANALYSIS) ทำให้รู้ถึงปัจจัยที่มีอิทธิพลต่อผลการดำเนินงานของคณะ เพื่อให้การวางแผนกลยุทธ์การพัฒนาคณะเป็นไปอย่างเหมาะสมสอดคล้องกับความต้องการของหน่วยงานภาครัฐและภาคเอกชนทั้งระดับจังหวัด ระดับภูมิภาค ระดับประเทศและระดับนานาชาติ ตามพันธกิจของคณะ

การจัดทำแผนกลยุทธ์การพัฒนาคณะบริหารธุรกิจ เศรษฐศาสตร์และการสื่อสารดังกล่าว เป็นการกำหนดทิศทางการดำเนินงานของคณะฯ เพื่อให้หน่วยงานภายในคณะมีแนวทางการดำเนินงานที่ชัดเจนและมีเป้าหมายเดียวกัน ซึ่งการที่คณะจะปฏิบัติตามพันธกิจให้ได้สัมฤทธิ์ผลทุกด้านนั้น จำเป็นต้องอาศัยความร่วมมือจากบุคลากรทุกฝ่ายขับเคลื่อนการดำเนินงานให้ไปสู่เป้าหมายที่กำหนดไว้ และขยายไปสู่การแข่งขันระดับประเทศและระดับนานาชาติ เพื่อการก้าวสู่การเป็นคณะชั้นนำต่อไป

### วัตถุประสงค์

คณะบริหารธุรกิจ เศรษฐศาสตร์และการสื่อสาร มีวัตถุประสงค์การดำเนินงานภายในปีงบประมาณ พ.ศ.2565- 2568 ดังนี้

1. เพื่อผลิตบัณฑิตให้มีความรู้วิชาการ เชี่ยวชาญวิชาชีพ มีคุณธรรม จริยธรรม เป็นแบบอย่างที่ดีงามในการดำรงชีวิตและสร้างสรรค์สังคมให้เกิดความสงบและสันติสุขแบบยั่งยืน
2. เพื่อเป็นแหล่งค้นคว้าวิจัยทางด้านบริหารธุรกิจ เศรษฐศาสตร์และการสื่อสาร ที่เกื้อหนุนต่อการพัฒนาประเทศ รวมถึงการให้บริการวิชาการแก่องค์กรทั้งภาครัฐและเอกชน
3. เพื่อมุ่งพัฒนาหน่วยงานไปสู่ความเป็นเลิศทางวิชาการ โดยการสร้างเครือข่ายความร่วมมือกับมหาวิทยาลัยชั้นนำทั้งในและต่างประเทศ
4. เพื่อส่งเสริมและสืบสานศิลปวัฒนธรรมและภูมิปัญญาท้องถิ่น
5. เพื่อการบริหารงานที่โปร่งใส มีประสิทธิภาพ สามารถเป็นแบบอย่างที่ดีให้กับหน่วยงานอื่น



## ประวัติคณะบริหารธุรกิจ เศรษฐศาสตร์และการสื่อสาร

คณะบริหารธุรกิจ เศรษฐศาสตร์และการสื่อสาร เริ่มดำเนินการตั้งแต่วันที่ 1 ตุลาคม 2546 จากการเห็นชอบของคณะกรรมการสถาบันประจำมหาวิทยาลัย (อ.ก.ม.) ให้จัดตั้งคณะใหม่โดยแยกออกจากคณะมนุษยศาสตร์และสังคมศาสตร์เดิม โดยมีการแบ่งโครงสร้างเป็นสำนักงานเลขานุการคณะ และ 8 สาขาวิชา ได้แก่ สาขาวิชาการจัดการธุรกิจ สาขาวิชาการท่องเที่ยว สาขาวิชาคอมพิวเตอร์ธุรกิจ สาขาวิชาการบัญชี สาขาวิชาเศรษฐศาสตร์ สาขาวิชาสารสนเทศเพื่อการสื่อสาร สาขาวิชาการสื่อสารมวลชน และสาขาวิชาการประชาสัมพันธ์

วันที่ 7 กันยายน 2548 คณะกรรมการบริหารมหาวิทยาลัย มีมติในการประชุมครั้งที่ 14/2548 ให้คณะฯ ที่จัดตั้งใหม่ปรับโครงสร้างการบริหารจัดการภายในคณะโดยมุ่งหวังให้เกิดความกระชับและคล่องตัว คณะฯ จึงจัดกลุ่มแบ่ง 8 สาขา ให้รวมเป็น 3 ภาควิชา ได้แก่

1. ภาควิชาบริหารธุรกิจ ประกอบด้วย สาขาวิชาการจัดการธุรกิจ สาขาวิชาการท่องเที่ยว สาขาวิชาคอมพิวเตอร์ธุรกิจ และในปี 2551 ได้เพิ่มสาขาวิชาการเงินและการธนาคารขึ้นอีก 1 สาขาวิชา
2. ภาควิชาเศรษฐศาสตร์และการบัญชี ประกอบด้วย สาขาวิชาเศรษฐศาสตร์ สาขาวิชาการบัญชี
3. ภาควิชานิเทศศาสตร์ ประกอบด้วย สาขาวิชาการประชาสัมพันธ์ สาขาวิชาสารสนเทศเพื่อการสื่อสาร และสาขาวิชาการสื่อสารมวลชน

วันที่ 21 สิงหาคม 2555 คณะวิทยาการจัดการและสารสนเทศศาสตร์ ได้รับอนุมัติให้เปลี่ยนชื่อเป็นคณะบริหารธุรกิจ เศรษฐศาสตร์และการสื่อสาร โดยมีการแบ่งส่วนราชการ ออกเป็น 3 ส่วนคือ

1. สำนักงานเลขานุการ ประกอบด้วย งานธุรการ งานการเงินและพัสดุ งานนโยบายและแผน งานบริการการศึกษา งานวิจัยและบริการวิชาการ และงานกิจการนิสิตและศิษย์เก่าสัมพันธ์

2. ภาควิชา จำนวน 5 ภาควิชา ประกอบด้วย

- 2.1 ภาควิชาบริหารธุรกิจ มี 3 สาขาวิชา ประกอบด้วย สาขาวิชาการจัดการธุรกิจ สาขาวิชาคอมพิวเตอร์ธุรกิจ และสาขาวิชาการเงินและการธนาคาร

- 2.2 ภาควิชาการท่องเที่ยว ประกอบด้วย สาขาวิชาการท่องเที่ยว

- 2.3 ภาควิชาเศรษฐศาสตร์ ประกอบด้วย สาขาวิชาเศรษฐศาสตร์

- 2.4 ภาควิชาการบัญชี ประกอบด้วย สาขาวิชาการบัญชี

- 2.5 ภาควิชานิเทศศาสตร์ มี 3 สาขาวิชา ประกอบด้วย สาขาวิชาการประชาสัมพันธ์ สาขาวิชาการสื่อสารมวลชน และสาขาวิชาสารสนเทศเพื่อการสื่อสาร

3. สถานศึกษาข้อมูลการค้าการลงทุนการค้าและบริการ มีฐานะเทียบเท่าภาควิชา มีหน้าที่สร้างเครือข่ายทางธุรกิจทั้งในและนอกประเทศ มีการจัดการข้อมูลเกี่ยวกับการค้าการลงทุน และการบริการอย่างมีประสิทธิภาพ สนับสนุนการให้บริการข้อมูลการค้าการลงทุนกับผู้ที่สนใจ อีกทั้งยังส่งเสริมให้คณาจารย์สร้างผลงานวิจัยและสามารถเผยแพร่หรือนำไปใช้ประโยชน์ในเชิงพาณิชย์ แต่ในวันที่ 3 ธันวาคม 2557 ได้เปลี่ยนสถาบันวิจัยเพื่อความเป็นเลิศทางวิชาการด้านตลาดทุน โดยจัดตั้งเป็นสถานบริการวิชาการด้านตลาดทุน เศรษฐกิจและธุรกิจประยุกต์ (Center of Academics Service in Capital Market, Economic and Applied Business) ตั้งแต่วันที่ 22 กุมภาพันธ์ 2558 จนถึงปัจจุบัน



วันที่ 26 เมษายน 2558 คณะบริหารธุรกิจ เศรษฐศาสตร์และการสื่อสาร ได้จัดตั้งและปรับโครงสร้างส่วนงานภายในคณะ ดังนี้

1. สำนักงานเลขานุการ แบ่งเป็น 7 งาน ประกอบด้วย งานธุรการ งานการเงินและพัสดุ งานยุทธศาสตร์ งานบริการการศึกษา งานวิจัยและบริการวิชาการ งานกิจการนิสิตและศิษย์เก่าสัมพันธ์ และงานบัณฑิตศึกษา

2. ภาควิชาบริหารธุรกิจ
3. ภาควิชาการท่องเที่ยว
4. ภาควิชาเศรษฐศาสตร์
5. ภาควิชาการบัญชี
6. ภาควิชานิติศาสตร์
7. สถานวิจัยเพื่อความเป็นเลิศทางวิชาการด้านการจัดการการท่องเที่ยว
8. สถานวิจัยเพื่อความเป็นเลิศทางวิชาการด้านการจัดการวิสาหกิจขนาดกลางและขนาดย่อม
9. สถานบริการวิชาการด้านตลาดทุน เศรษฐกิจและธุรกิจประยุกต์

ในปี 2560 – ปัจจุบัน คณะบริหารธุรกิจ เศรษฐศาสตร์และการสื่อสาร ได้มีการปรับ/เพิ่มสาขาวิชาในภาควิชา รวมถึงการเพิ่มหน่วยงานภายในสำนักงานเลขานุการเพื่อให้การดำเนินงานมีประสิทธิภาพมากขึ้น ดังนี้

1. สำนักงานเลขานุการ แบ่งเป็น 8 งาน ประกอบด้วย งานธุรการ งานการเงิน งานยุทธศาสตร์ งานบริการการศึกษา งานวิจัยและบริการวิชาการ งานกิจการนิสิตและศิษย์เก่าสัมพันธ์ และงานบัณฑิตศึกษา และงานพัสดุ (ได้รับอนุมัติวันที่ 31 ตุลาคม 2564)

2. ภาควิชาบริหารธุรกิจ แบ่งเป็น 4 สาขาวิชา ประกอบด้วย สาขาวิชาบริหารธุรกิจ สาขาวิชาธุรกิจดิจิทัล สาขาวิชาการเงิน และสาขาวิชานวัตกรรมและการตลาดเชิงสร้างสรรค์ (เปิดรับนิสิตปีการศึกษา 2563)

3. ภาควิชาการท่องเที่ยว มี 1 สาขาวิชา คือ สาขาวิชาท่องเที่ยว
4. ภาควิชาเศรษฐศาสตร์ มี 1 สาขาวิชา คือ สาขาวิชาเศรษฐศาสตร์
5. ภาควิชาการบัญชี มี 1 สาขาวิชา คือ สาขาวิชาการบัญชี
6. ภาควิชานิติศาสตร์
7. สถานวิจัยเพื่อความเป็นเลิศทางวิชาการด้านการจัดการการท่องเที่ยว
8. สถานวิจัยเพื่อความเป็นเลิศทางวิชาการด้านการจัดการวิสาหกิจขนาดกลางและขนาดย่อม
9. สถานบริการวิชาการด้านตลาดทุน เศรษฐกิจและธุรกิจประยุกต์





## สัญลักษณ์



สัญลักษณ์คณะบริหารธุรกิจ เศรษฐศาสตร์และการสื่อสาร สื่อถึงการผสมผสาน  
วิชาการในสาขาวิชาต่างๆ ให้มีความเป็นหนึ่ง สมัครงานสามัคคี นำพาคณะ  
สู่ความสำเร็จก้าวหน้า

## สีประจำคณะบริหารธุรกิจ เศรษฐศาสตร์และการสื่อสาร

- สีน้ำเงิน ให้ความรู้สึกที่มั่นคง เชื่อถือได้ หนักแน่น มุ่งมั่นเพื่อความสำเร็จ
- สีฟ้า ให้ความรู้สึกแจ่มใส เต็มไปด้วยความหวัง มุ่งสู่นาคตที่สดใส

## ปรัชญา

ผสมผสานศาสตร์ทางด้านบริหารธุรกิจ เศรษฐศาสตร์และการสื่อสาร เพื่อการพัฒนาสังคม  
อย่างยั่งยืน

## ปณิธาน

มุ่งมั่นสร้างศักยภาพของบัณฑิตให้ถึงพร้อมด้วยคุณภาพ สามารถนำความรู้ที่ได้ไปประยุกต์ใช้เพื่อ  
ก่อให้เกิดการพัฒนาสังคมและประเทศชาติ ตลอดจนมีเจตนารมณ์ที่จะเป็นศูนย์กลางทางวิชาการ แหล่ง  
ค้นคว้าวิจัย รวมทั้งการบริการวิชาการและทำนุบำรุงศิลปวัฒนธรรม เพื่ออำนวยประโยชน์แก่สังคม

## ค่านิยมหลัก (Core values)

คณะบริหารธุรกิจ เศรษฐศาสตร์และการสื่อสาร ได้กำหนดค่านิยมหลัก (Core values) เพื่อให้  
ให้บุคลากรของคณะมีค่านิยมในการดำเนินงานร่วมกันดังนี้

- |                   |   |
|-------------------|---|
| Brightness (B)    | สร้างความรอบรู้ด้านวิชาการ การวิจัย นวัตกรรม และการบริหารจัดการ<br>ที่ดี  |
| Excellence (E)    | สั่งสมความรู้ความเชี่ยวชาญด้วยการศึกษาค้นคว้าและพัฒนาตนเอง<br>อย่างต่อเนื่อง รวมถึงการปฏิบัติงานด้วยความรู้ความเชี่ยวชาญ<br>อันแสดงให้เห็นถึงความเป็นเลิศของตนเองและองค์กร    |
| Collaboration (C) | ส่งเสริมความร่วมมือระหว่างบุคคล/หน่วยงานและชุมชนที่ทำงาน<br>ร่วมกัน โดยมีการแลกเปลี่ยนเรียนรู้ สร้างข้อตกลง ตัดสินใจ และ<br>แก้ไขปัญหาาร่วมกัน เพื่อนำไปสู่เป้าหมายที่ตั้งไว้ |



## บทที่ 2 ข้อมูลพื้นฐาน

### 2.1 โครงสร้างองค์กร

คณะบริหารธุรกิจ เศรษฐศาสตร์และการสื่อสาร มีการแบ่งส่วนราชการออก ดังนี้

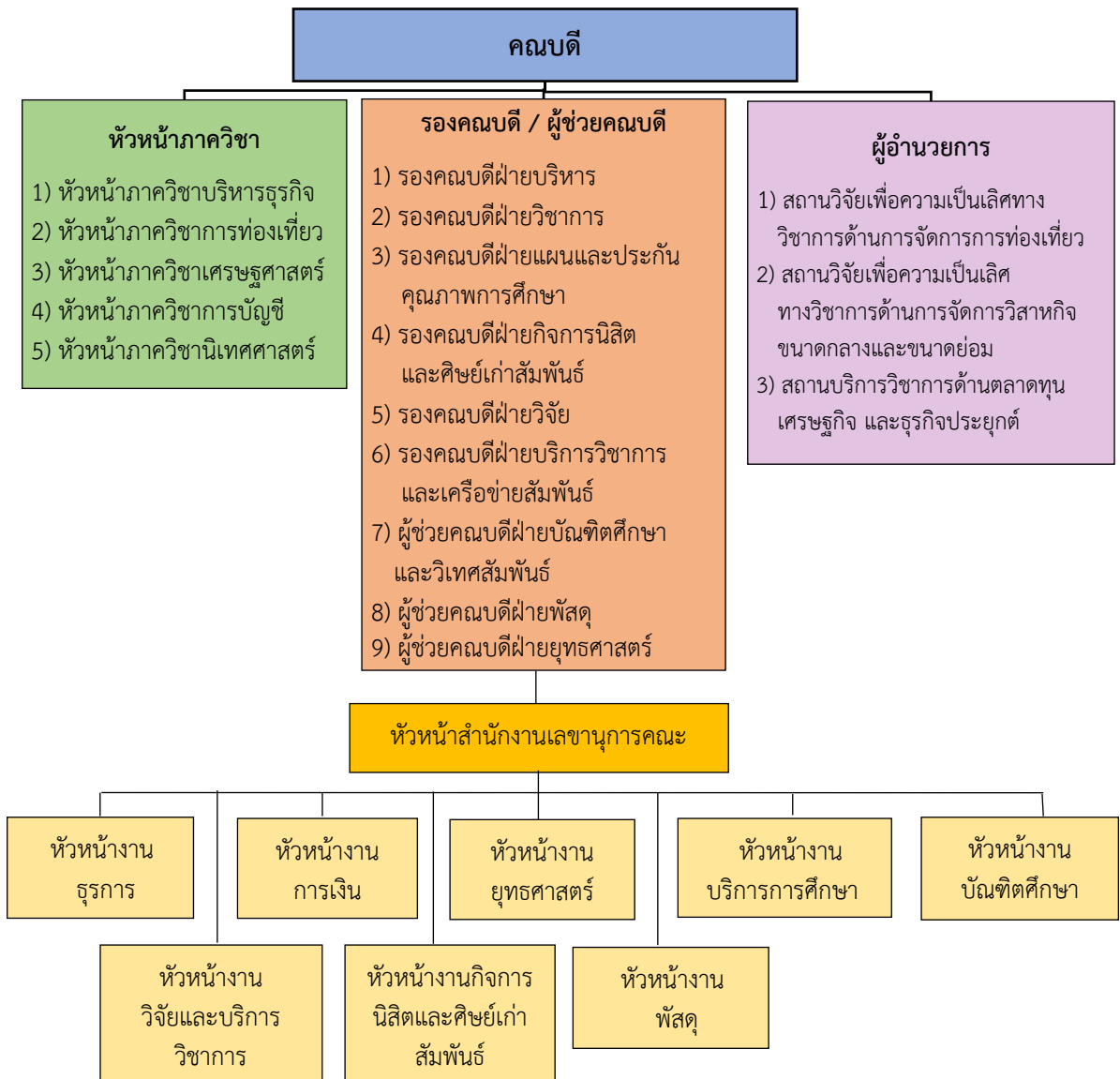
1. สำนักงานเลขานุการ ประกอบด้วยงานธุรการ งานธุรการ งานการเงินและพัสดุ งานยุทธศาสตร์ งานบริการการศึกษา งานวิจัยและบริการวิชาการ งานกิจการนิสิตและศิษย์เก่าสัมพันธ์ งานบัณฑิตศึกษา และงานพัสดุ
2. ภาควิชาบริหารธุรกิจ
3. ภาควิชาการท่องเที่ยว
4. ภาควิชาเศรษฐศาสตร์
5. ภาควิชาการบัญชี
6. ภาควิชานิเทศศาสตร์
7. สถานวิจัยเพื่อความเป็นเลิศทางวิชาการด้านการจัดการการท่องเที่ยว
8. สถานวิจัยเพื่อความเป็นเลิศทางวิชาการด้านการจัดการวิสาหกิจขนาดกลางและขนาดย่อม
9. สถานบริการวิชาการด้านตลาดทุน เศรษฐกิจและธุรกิจประยุกต์





## 2.2 โครงสร้างการบริหาร

จากการแบ่งส่วนราชการ คณะได้กำหนดโครงสร้างการบริหารงานโดยมีคณบดีเป็นผู้บริหารสูงสุด มีผู้บริหารที่ดำเนินงานตามนโยบายแบ่งเป็นผู้บริหารสำนักงานเลขานุการคณะ ผู้บริหารภาควิชา และผู้อำนวยการ โดยภายในสำนักงานเลขานุการคณะฯ จะมีรองคณบดีหรือผู้ช่วยคณบดี เป็นผู้บริหารมีหน้าที่กำกับดูแลหัวหน้างานและบุคลากรภายใต้สังกัดงานที่ได้รับมอบหมาย และมีหัวหน้าสำนักงานเลขานุการคณะช่วยกำกับดูแลการดำเนินงานของหัวหน้างานอีกชั้นหนึ่ง สำหรับผู้บริหารระดับภาควิชา จะมีหัวหน้าภาควิชาทำหน้าที่กำกับดูแลการบริหารหลักสูตรและคณาจารย์ที่สังกัดแต่ละภาควิชา นอกจากนี้ยังมีผู้อำนวยการสถานวิจัยเพื่อความเป็นเลิศทางวิชาการด้านการจัดการท่องเที่ยว ผู้อำนวยการสถานวิจัยเพื่อความเป็นเลิศทางวิชาการด้านการจัดการวิสาหกิจขนาดกลางและขนาดย่อม และผู้อำนวยการสถานบริการวิชาการด้านตลาดทุน เศรษฐกิจและธุรกิจประยุกต์ ซึ่งมีฐานะเทียบเท่าภาควิชาเป็นผู้บริหารงานภายใต้การกำกับดูแลของคณบดี ดังนี้





### 2.3 หลักสูตร

ปัจจุบันคณะบริหารธุรกิจ เศรษฐศาสตร์และการสื่อสาร เปิดหลักสูตรระดับปริญญาตรี 8 หลักสูตร ปริญญาโท 6 หลักสูตร และปริญญาเอก 4 หลักสูตร ดังนี้

#### ปริญญาตรี

1. หลักสูตรบริหารธุรกิจบัณฑิต สาขาวิชาบริหารธุรกิจ
2. หลักสูตรบริหารธุรกิจบัณฑิต สาขาวิชาธุรกิจดิจิทัล
3. หลักสูตรบริหารธุรกิจบัณฑิต สาขาวิชาการเงิน
4. หลักสูตรศิลปศาสตรบัณฑิต สาขาวิชาการท่องเที่ยว
5. หลักสูตรบัญชีบัณฑิต สาขาวิชาการบัญชี
6. หลักสูตรศิลปศาสตรบัณฑิต สาขาวิชาเศรษฐศาสตร์
7. หลักสูตรนิเทศศาสตรบัณฑิต
8. หลักสูตรวิทยาศาสตร์บัณฑิต สาขาวิชานวัตกรรมและการตลาดเชิงสร้างสรรค์

#### ปริญญาโท

1. หลักสูตรบริหารธุรกิจมหาบัณฑิต สาขาวิชาบริหารธุรกิจ
2. หลักสูตรบริหารธุรกิจมหาบัณฑิต สาขาวิชาการบริหารธุรกิจดิจิทัลเชิงกลยุทธ์
3. หลักสูตรศิลปศาสตรมหาบัณฑิต สาขาวิชาการจัดการการท่องเที่ยวและจิตบริการ
4. หลักสูตรเศรษฐศาสตรมหาบัณฑิต สาขาวิชาเศรษฐศาสตร์
5. หลักสูตรนิเทศศาสตรมหาบัณฑิต สาขาวิชาการสื่อสาร
6. หลักสูตรบัญชีมหาบัณฑิต สาขาวิชาการบัญชี

#### ปริญญาเอก

1. หลักสูตรปรัชญาดุษฎีบัณฑิต สาขาวิชาบริหารธุรกิจ
2. หลักสูตรปรัชญาดุษฎีบัณฑิต สาขาวิชาการจัดการการท่องเที่ยวและจิตบริการ
3. หลักสูตรปรัชญาดุษฎีบัณฑิต สาขาวิชาการสื่อสาร
4. หลักสูตรปรัชญาดุษฎีบัณฑิต สาขาวิชาเศรษฐศาสตร์



## 2.4 จำนวนนิสิต

นิสิตคณะบริหารธุรกิจ เศรษฐศาสตร์และการสื่อสาร ในปีการศึกษา 2561- 2564 จำแนกตามระดับการศึกษาและหลักสูตร มีจำนวนทั้งสิ้นดังนี้

ตารางที่ 4 จำนวนนิสิตประจำปีการศึกษา 2561 - 2564 จำแนกตามสาขาวิชา

ที่	ชื่อหลักสูตร / สาขาวิชา	จำนวนนิสิต (คน)							
		2561		2562		2563		2564	
		ปกติ	พิเศษ	ปกติ	พิเศษ	ปกติ	พิเศษ	ปกติ	พิเศษ
	<b>ปริญญาตรี</b>	<b>2,586</b>	<b>-</b>	<b>2,798</b>	<b>-</b>	<b>3,047</b>	<b>-</b>	<b>3,214</b>	<b>-</b>
1	หลักสูตรบริหารธุรกิจบัณฑิต สาขาวิชาบริหารธุรกิจ	365	-	413	-	474	-	511	-
2	หลักสูตรบริหารธุรกิจบัณฑิต สาขาวิชาธุรกิจดิจิทัล	273	-	363	-	449	-	524	-
3	หลักสูตรบริหารธุรกิจบัณฑิต สาขาวิชาการเงิน	276	-	307	-	324	-	345	-
4	หลักสูตรศิลปศาสตรบัณฑิต สาขาวิชาการท่องเที่ยว	277	-	287	-	277	-	291	-
5	หลักสูตรบัญชีบัณฑิต สาขาวิชาการบัญชี	408	-	419	-	449	-	441	-
6	หลักสูตรเศรษฐศาสตรบัณฑิต สาขาวิชาเศรษฐศาสตร์	265	-	273	-	274	-	262	-
7	หลักสูตรนิเทศศาสตรบัณฑิต	375	-	571	-	747	-	742	-
	- สาขาวิชาประชาสัมพันธ์	148	-	74	-	-	-	-	-
	- สาขาวิชาสารสนเทศเพื่อการสื่อสาร	103	-	48	-	-	-	-	-
	- สาขาวิชาการสื่อสารมวลชน	96	-	41	-	-	-	-	-
8	หลักสูตรวิทยาศาสตรบัณฑิต สาขานวัตกรรมและการตลาดเชิงสร้างสรรค์	-	-	2	-	53	-	98	-
	<b>ปริญญาโท</b>	<b>73</b>	<b>59</b>	<b>69</b>	<b>80</b>	<b>55</b>	<b>65</b>	<b>49</b>	<b>62</b>
1	หลักสูตรบริหารธุรกิจมหาบัณฑิต	29	30	23	49	17	39	16	47
2	หลักสูตรบริหารธุรกิจมหาบัณฑิต สาขาวิชาการบริหารธุรกิจดิจิทัลเชิงกลยุทธ์	12	0	13	0	11	0	16	0
3	หลักสูตรเศรษฐศาสตรมหาบัณฑิต	11	0	7	1	7	1	5	1
4	หลักสูตรศิลปศาสตรมหาบัณฑิต สาขาวิชาการจัดการการท่องเที่ยว และจิตบริการ	6	0	12	3	9	0	6	0
5	หลักสูตรนิเทศศาสตรมหาบัณฑิต สาขาวิชาการสื่อสาร	13	6	14	7	11	8	6	3
6	หลักสูตรบัญชีมหาบัณฑิต	2	23	0	20	0	17	0	11



ที่	ชื่อหลักสูตร / สาขาวิชา	จำนวนนิสิต (คน)							
		2561		2562		2563		2564	
		1.1	2.1	1.1	2.1	1.1	2.1	1.1	2.1
	<b>ปริญญาเอก</b>	37	31	36	19	41	13	27	7
1	หลักสูตรปรัชญาดุษฎีบัณฑิต สาขาวิชาการบริหารธุรกิจ	22	11	12	10	12	7	9	5
2	หลักสูตรปรัชญาดุษฎีบัณฑิต สาขาวิชาการจัดการการท่องเที่ยว และจิตบริการ	1	10	4	7	3	4	4	2
3	หลักสูตรปรัชญาดุษฎีบัณฑิต สาขาวิชาการสื่อสาร	12	0	11	2	15	2	10	0
4	หลักสูตรปรัชญาดุษฎีบัณฑิต สาขาวิชาเศรษฐศาสตร์	2	10	9	0	11	0	4	0
	<b>รวมทั้งสิ้น</b>	<b>2,786</b>		<b>3,002</b>		<b>3,221</b>		<b>3,359</b>	

ที่มา : [www.reg.nu.ac.th](http://www.reg.nu.ac.th) (17/3/2022)



## 2.5 บุคลากร

### 2.5.1) บุคลากรสายวิชาการ

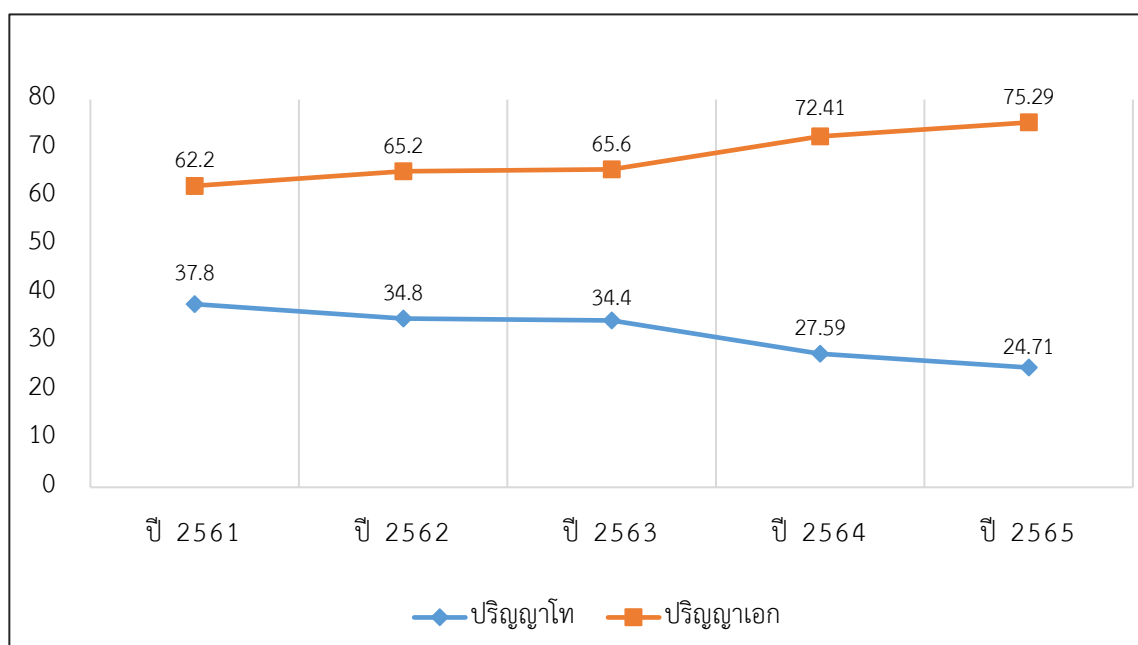
คณะบริหารธุรกิจ เศรษฐศาสตร์และการสื่อสาร มีจำนวนบุคลากรสายวิชาการตั้งแต่ปีงบประมาณ พ.ศ.2561 – 2565 จำแนกวุฒิการศึกษาและตำแหน่งทางวิชาการได้ตามตารางที่ 1 และตารางที่ 2 ดังนี้

ตารางที่ 1 จำนวนบุคลากรสายวิชาการแยกตามวุฒิการศึกษา ปีงบประมาณ พ.ศ.2561 –2565

วุฒิการศึกษา	ปี 2561		ปี 2562		ปี 2563		ปี 2564		ปี 2565	
	จำนวน	ร้อยละ	จำนวน	ร้อยละ	จำนวน	ร้อยละ	จำนวน	ร้อยละ	จำนวน	ร้อยละ
ปริญญาโท	34	37.80	31	34.80	31	34.40	24	27.59	21	24.71
ปริญญาเอก	56	62.20	58	65.20	59	65.60	63	72.41	64	75.29
รวมทั้งสิ้น	90	100.00	89	100.00	90	100.00	87	100.00	85	100.00

ที่มา : หน่วยบุคคลคณะบริหารธุรกิจ เศรษฐศาสตร์และการสื่อสาร

กราฟแสดงร้อยละบุคลากรสายวิชาการแยกตามวุฒิการศึกษา  
ปีงบประมาณ พ.ศ.2561 –2565



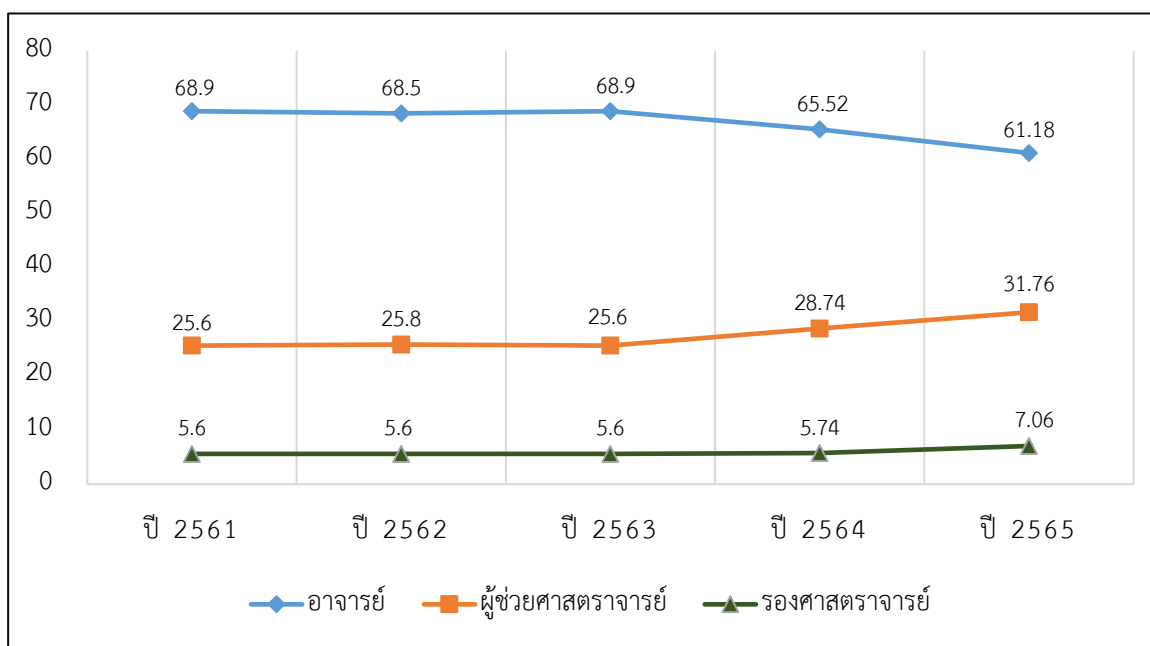


ตารางที่ 2 จำนวนบุคลากรสายวิชาการแยกตามตำแหน่งวิชาการ ปีงบประมาณ พ.ศ.2561 –2565

ตำแหน่ง วิชาการ	ปี 2561		ปี 2562		ปี 2563		ปี 2564		ปี 2565	
	จำนวน	ร้อยละ	จำนวน	ร้อยละ	จำนวน	ร้อยละ	จำนวน	ร้อยละ	จำนวน	ร้อยละ
อาจารย์	62	68.90	61	68.50	62	68.90	57	65.52	52	61.18
ผู้ช่วย ศาสตราจารย์	23	25.60	23	25.80	23	25.60	25	28.74	27	31.76
รอง ศาสตราจารย์	5	5.60	5	5.60	5	5.60	5	5.74	6	7.06
รวมทั้งสิ้น	90	100.00	89	100.00	90	100.00	87	100.0	85	100.00

ที่มา : หน่วยบุคคลคณะบริหารธุรกิจ เศรษฐศาสตร์และการสื่อสาร

กราฟแสดงร้อยละบุคลากรสายวิชาการแยกตามตำแหน่งวิชาการ  
ปีงบประมาณ พ.ศ.2561 –2565







### 2.5.2) บุคลากรสายสนับสนุน

คณะบริหารธุรกิจ เศรษฐศาสตร์และการสื่อสาร มีจำนวนบุคลากรสายสนับสนุน ตั้งแต่ปีงบประมาณ พ.ศ.2561-2565 ดังนี้

**ตารางที่ 3** จำนวนบุคลากรสายสนับสนุนจำแนกตามประเภทบุคลากรและวุฒิการศึกษา ปีงบประมาณ พ.ศ.2561-2565

ประเภทบุคลากร	ปี 2561				ปี 2562				ปี 2563				ปี 2564				ปี 2565			
	ต่ำกว่าป.ตรี	ป.ตรี	ป.โท	รวมทั้งสิ้น	ต่ำกว่าป.ตรี	ป.ตรี	ป.โท	รวมทั้งสิ้น	ต่ำกว่าป.ตรี	ป.ตรี	ป.โท	รวมทั้งสิ้น	ต่ำกว่าป.ตรี	ป.ตรี	ป.โท	รวมทั้งสิ้น	ต่ำกว่าป.ตรี	ป.ตรี	ป.โท	รวมทั้งสิ้น
พนักงานมหาวิทยาลัย (เงินแผ่นดิน)	-	9	10	19	-	10	14	24	-	10	14	24	-	10	14	24	-	10	14	24
พนักงานมหาวิทยาลัย (เงินรายได้)	-	8	3	11	-	5	1	6	-	6	1	7	-	7	1	8	-	7	2	9
พนักงานราชการ	2	3		5	2	4	-	6	3	2	-	5	4	2	-	6	4	2	-	6
ลูกจ้างประจำ	1	-	-	1	1	-	-	1	1	-	-	1	1	-	-	1	1	-	-	1
<b>รวมทั้งสิ้น</b>	<b>3</b>	<b>20</b>	<b>13</b>	<b>36</b>	<b>3</b>	<b>19</b>	<b>15</b>	<b>37</b>	<b>4</b>	<b>18</b>	<b>15</b>	<b>37</b>	<b>5</b>	<b>19</b>	<b>15</b>	<b>39</b>	<b>5</b>	<b>19</b>	<b>16</b>	<b>40</b>



## 2.6 งบประมาณ

คณะบริหารธุรกิจ เศรษฐศาสตร์และการสื่อสาร ได้รับจัดสรรงบประมาณเพื่อการบริหารงาน จากงบประมาณแผ่นดินและงบประมาณรายได้ ดังนี้

### 1) งบประมาณแผ่นดิน

เป็นงบประมาณที่มหาวิทยาลัยนเรศวรได้รับจัดสรรจากสำนักงบประมาณ โดยมหาวิทยาลัย จะจัดสรรให้กับคณะฯ ภายหลัง งบประมาณที่ได้รับเป็นงบบุคลากรและงบดำเนินงาน หากมีรายการ ที่ต้องเปลี่ยนแปลงหรือจัดตั้งเป็นรายการใหม่ให้อยู่ในดุลยพินิจของอธิการบดี

### 2) งบประมาณรายได้

เป็นงบประมาณที่มหาวิทยาลัยได้รับจากค่าธรรมเนียมการศึกษาของนิสิต โดยมหาวิทยาลัยจะ จัดสรรให้กับคณะฯ ตามเกณฑ์การจัดสรรงบประมาณรายได้ประจำปี ซึ่งคณะฯจะพิจารณาการจัดสรร งบประมาณรายได้ในแต่ละปีงบประมาณแยกตามพันธกิจและกองทุน ตามสัดส่วนดังนี้

#### 2.1 การผลิตบัณฑิตให้มีคุณภาพ

- กองทุนเพื่อการศึกษา ร้อยละ 80 - 85
- กองทุนกิจการนิสิต ร้อยละ 3 - 5

#### 2.2 การวิจัย

- กองทุนวิจัย ร้อยละ 8 - 10

#### 2.3 การบริการวิชาการ

- กองทุนบริการวิชาการ ร้อยละ 2

#### 2.4 การทำนุบำรุงศิลปะและวัฒนธรรม

- กองทุนทำนุบำรุงศิลปะและวัฒนธรรม ร้อยละ 0.1

#### 2.5 การบริหารจัดการ

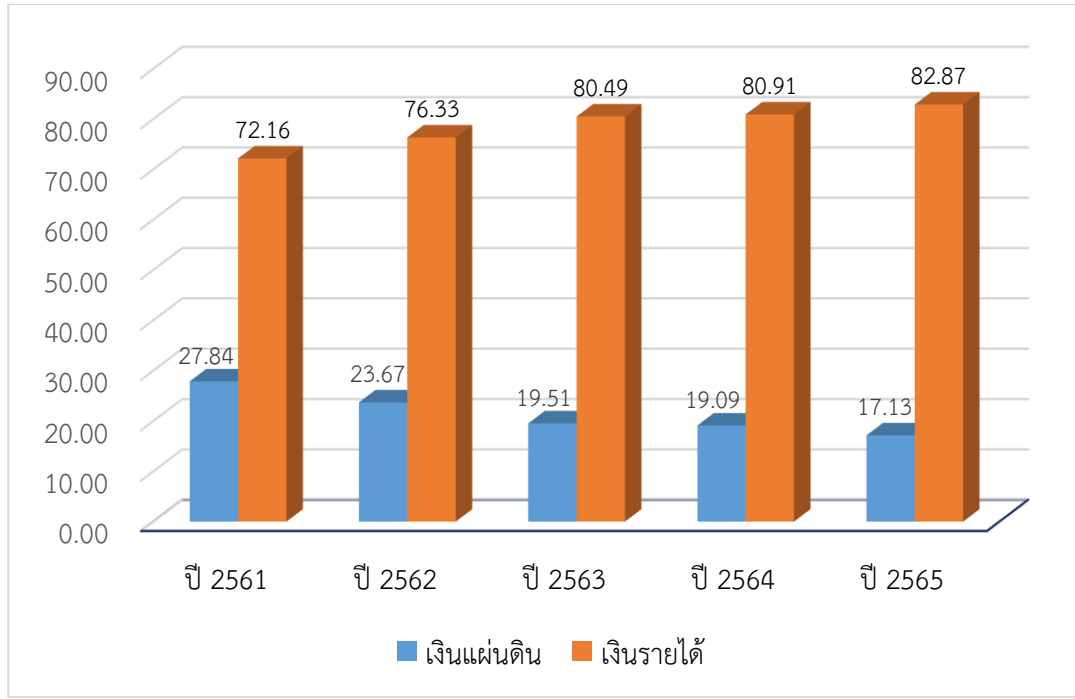
- กองทุนสินทรัพย์ถาวร ร้อยละ 1-2
- กองทุนสำรอง ร้อยละ 1-2

คณะบริหารธุรกิจ เศรษฐศาสตร์และการสื่อสาร ได้รับจัดสรรงบประมาณแผ่นดินและ งบประมาณรายได้ ในปีงบประมาณ พ.ศ.2561 – 2565 สำหรับการบริหารงาน สรุปได้ดังนี้

ปีงบประมาณ	งบประมาณแผ่นดิน		งบประมาณรายได้		รวมทั้งสิ้น	
	จำนวนเงิน	ร้อยละ	จำนวนเงิน	ร้อยละ	จำนวนเงิน	ร้อยละ
2561	16,650,500	27.84	43,154,943	72.16	59,805,443	100.00
2562	15,853,100	23.67	51,126,225	76.33	66,979,325	100.00
2563	15,732,157	19.51	64,903,573	80.49	80,635,730	100.00
2564	15,072,400	19.09	63,897,930	80.91	78,970,330	100.00
2565	14,373,800	17.13	69,541,404	82.87	83,915,204	100.00



ร้อยละงบประมาณแผ่นดินและงบประมาณรายได้  
ปีงบประมาณ พ.ศ.2561 - 2565





### บทที่ 3

#### การวิเคราะห์สถานการณ์ (SWOT ANALYSIS)

คณะบริหารธุรกิจ เศรษฐศาสตร์และการสื่อสาร ได้วิเคราะห์สถานการณ์ (SWOT ANALYSIS) การบริหารงานของคณะ เพื่อหาปัจจัยที่มีอิทธิพลต่อผลการดำเนินงานของคณะ ดังนี้

#### การวิเคราะห์สถานการณ์องค์กร (SWOT ANALYSIS)

การที่คณะบริหารธุรกิจ เศรษฐศาสตร์และการสื่อสาร จะก้าวไปสู่ความสำเร็จตามเป้าหมายที่กำหนดไว้ได้นั้น กระบวนการบริหารตามพันธกิจจะต้องมีประสิทธิภาพและจะต้องมีการประเมินและวิเคราะห์สถานการณ์ขององค์กรอย่างต่อเนื่อง เพื่อให้ผู้บริหารทราบถึงความเปลี่ยนแปลงต่างๆ ที่เกิดขึ้น อีกทั้งยังเป็นการกำหนดกรอบการทำงานที่ชัดเจนตรงประเด็นอีกด้วย

การวิเคราะห์สถานการณ์องค์กร (SWOT ANALYSIS) เป็นสิ่งสำคัญกับการวางแผนกลยุทธ์การพัฒนาคณะบริหารธุรกิจ เศรษฐศาสตร์และการสื่อสาร ดังนั้นผู้บริหารและบุคลากรของคณะจึงได้ร่วมกันระดมความคิดในการประเมินสถานการณ์ขององค์กร เพื่อวิเคราะห์จุดแข็ง (strengths) จุดอ่อน (weaknesses) โอกาส (opportunities) และอุปสรรค (threats) ของคณะ เพื่อหาปัจจัยที่มีอิทธิพลต่อผลการดำเนินงาน และนำไปปรับแผนกลยุทธ์การพัฒนาคณะฯ ประจำปี พ.ศ.2565-2568 ให้มีทิศทางที่เหมาะสมและมีประสิทธิภาพต่อไป สรุปได้ดังนี้

#### จุดแข็ง (Strengths)

1. บุคลากรสายวิชาการมีความสามารถสูง จบการศึกษาจากสถาบันที่เป็นที่ยอมรับทั้งในประเทศและต่างประเทศ
2. มีผลงานวิจัยที่สามารถประยุกต์ใช้ทั้งนโยบายเชิงพื้นที่และระดับประเทศ
3. มีหลักสูตรที่ได้รับการประกันคุณภาพการศึกษาของหลักสูตรและคณะระดับเอเชีย และนานาชาติ
4. มีงบประมาณรายได้คณะเพื่อพัฒนาองค์กรและบุคลากรอย่างเหมาะสมและเป็นระบบ
5. วารสารวิชาการที่ได้รับการรับรองระดับชาติและอาเซียน
6. คณะมีกระบวนการการเรียนการสอนที่ผลักดันให้บัณฑิตในสาขาที่มีใช้วิชาชีพมีงานทำมากกว่าร้อยละ 80 ในปีแรกที่จบการศึกษา ซึ่งถือว่าสูงเกินมาตรฐานปกติ
7. มีการแลกเปลี่ยนอาจารย์และนิสิต (Wil และสหกิจศึกษา) กับเครือข่ายทั้งในประเทศและต่างประเทศ
8. คณะมีความหลากหลายของหลักสูตรและสาขาวิชา ทำให้ตอบสนองต่อความต้องการของตลาดแรงงาน
9. คณะมีนักเรียนที่ให้ความสนใจเลือกเป็นลำดับที่ 3 ของประเทศ แสดงว่าหลักสูตรมีคุณภาพมากขึ้น



10. บุคลากรสายวิชาการมีความสัมพันธ์โดยตรงกับผู้เชี่ยวชาญ/ผู้มีประสบการณ์ในสาขาวิชาชีพ และสามารถเชิญมาแลกเปลี่ยนเรียนรู้ในคณะได้
11. การวิจัยและการบริการวิชาการแก่ชุมชนสามารถประยุกต์ใช้ได้ทั้งองค์กรภาครัฐและเอกชน
12. ความเข้มแข็งของศิษย์เก่า
13. คณะเป็นสมาชิกขององค์กรนานาชาติเพิ่มโอกาส ความร่วมมือด้านวิชาการและด้านวิจัย

#### จุดอ่อน (Weaknesses)

1. การเชื่อมโยงของแต่ละหลักสูตร ไม่มีเป้าหมายการทำงานร่วมกัน ขาดการบูรณาการของแต่ละหลักสูตร
2. การสร้าง/พัฒนานวัตกรรม มีจำนวนน้อย
3. บุคลากรสายสนับสนุนมีปริมาณงานมากเนื่องจากสัดส่วนบุคลากรสายสนับสนุนต่อจำนวนอาจารย์น้อย (1:2) จึงไม่มีเวลาดำเนินงานเชิงรุก
4. บุคลากรสายวิชาการมีปริมาณงานมากเนื่องจากสัดส่วนอาจารย์ต่อจำนวนนิสิตมาก (1:73) จึงไม่มีเวลาดำเนินงานเชิงรุก
5. จำนวนอาจารย์และนิสิตชาวต่างชาติมีจำนวนน้อย
6. ความสามารถด้านภาษาอังกฤษของนิสิตไม่สามารถแข่งขันกับนิสิตสถาบันอื่นได้

#### โอกาส (Opportunities)

1. มีเครือข่ายความร่วมมือทางวิชาการและวิชาชีพที่หลากหลายทั้งในประเทศและต่างประเทศ
2. ที่ตั้งของมหาวิทยาลัยเป็นจังหวัดศูนย์กลางที่เชื่อมต่อหลายๆ จังหวัดจึงเป็นศูนย์กลางแห่ง Logistics (E-W, N-S) และเป็นที่ตั้งของมหาวิทยาลัย และการท่องเที่ยวทางผ่าน
3. สมาคมธุรกิจในภูมิภาคมีความเข้มแข็งที่สามารถเอื้อต่อคณะได้
4. การเติบโตของเทคโนโลยีดิจิทัลส่งผลต่อการเพิ่มประสิทธิภาพด้านการเรียนการสอน การบริหารจัดการและการวิจัย
5. มหาวิทยาลัยเลือกอยู่ในกลุ่ม 1 Global Frontier University

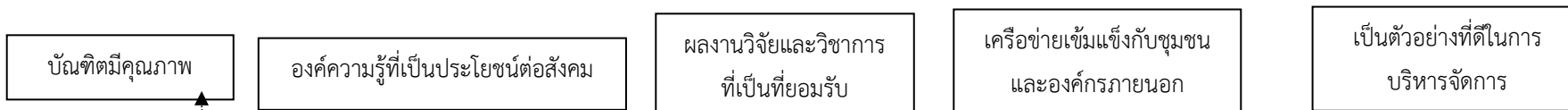
#### อุปสรรค (Threats)

1. หลักสูตรของคณะมีคู่แข่งด้านบริหารธุรกิจ ด้านเศรษฐศาสตร์ และด้านท่องเที่ยว ทั้ง Online และ Offline
2. ภาวะเบี้ยบ่า ข้อบังคับทางราชการบางประการ ไม่เอื้ออำนวยต่อการทำงานเชิงรุก
3. อุปสรรคการเรียนการสอนของมหาวิทยาลัยมีสภาพเก่าและไม่ทันสมัย
4. จำนวนประชากรลดลง ทำให้แนวโน้มของจำนวนนิสิตบางสาขาวิชาไม่เป็นไปตามเป้าหมาย
5. สภาพของภูมิภาคที่ไม่สามารถดึงดูดผู้เรียนในระดับนานาชาติได้
6. มหาวิทยาลัยไม่มี Data base และ Software ด้านการเรียนการสอนและการวิจัยที่ครบถ้วน
7. การแพร่ระบาดของไวรัส Covid19 ทำให้ไม่สามารถดำเนินงานได้ตามแผน

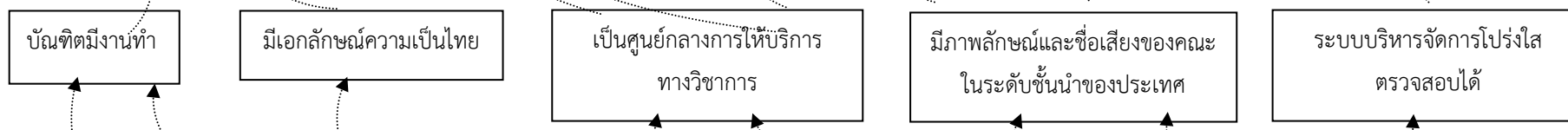


### แผนที่ยุทธศาสตร์คณะบริหารธุรกิจ เศรษฐศาสตร์และการสื่อสาร

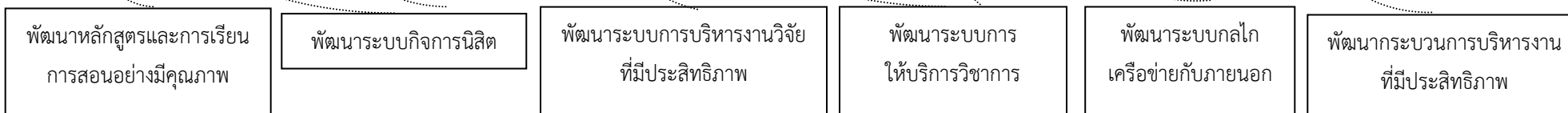
#### มิติประสิทธิผล



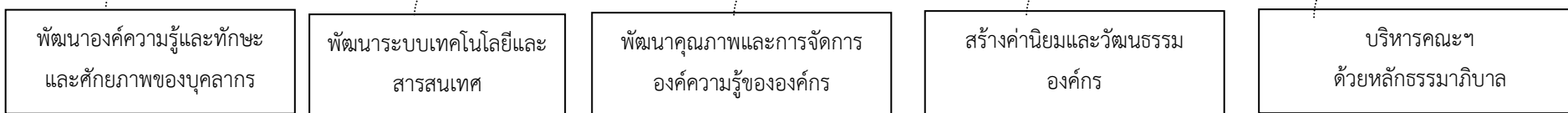
#### มิติคุณภาพ



#### มิติประสิทธิภาพ



#### มิติพัฒนาองค์กรและการเรียนรู้





## บทที่ 4

### วิสัยทัศน์ พันธกิจ ยุทธศาสตร์และกลยุทธ์การพัฒนาคณะ

คณะบริหารธุรกิจ เศรษฐศาสตร์และการสื่อสาร ได้กำหนดวิสัยทัศน์และพันธกิจเพื่อใช้เป็นแนวทางในการจัดทำแผนกลยุทธ์การพัฒนาคณะฯ ช่วงปีงบประมาณ พ.ศ.2565-2568 ดังนี้

#### วิสัยทัศน์

เป็นคณะที่โดดเด่นด้านวิชาการ ด้านการวิจัยและนวัตกรรม ในระดับชาติและนานาชาติ

#### พันธกิจ

สร้างผู้ประกอบการ ผู้จัดการ และผู้นำผ่านผลงานวิชาการ งานวิจัย นวัตกรรมและการบูรณาการองค์ความรู้อันเป็นที่ยอมรับในระดับสากล เพื่อขับเคลื่อนการพัฒนาในระดับภูมิภาคและระดับชาติของประเทศไทย

#### ยุทธศาสตร์และกลยุทธ์การพัฒนาคณะ

จากการวิเคราะห์สถานการณ์การบริหารของคณะ (SWOT ANALYSIS) และการกำหนดวิสัยทัศน์ พันธกิจ คณะบริหารธุรกิจ เศรษฐศาสตร์และการสื่อสาร จึงได้กำหนดยุทธศาสตร์และจัดทำแผนกลยุทธ์การพัฒนาคณะประจำปีงบประมาณ พ.ศ.2565-2568 โดยมีเป้าประสงค์ มาตรการ และตัวชี้วัดความสำเร็จ (KPI) ของแต่ละกลยุทธ์ เพื่อให้บรรลุเป้าหมายที่กำหนดไว้ อีกทั้งเพื่อให้การดำเนินงานมีความสอดคล้องทั้งด้านการผลิตบัณฑิต การวิจัย การบริการวิชาการ การทำนุบำรุงศิลปวัฒนธรรมและการบริหารองค์กร ดังนี้

#### ยุทธศาสตร์ที่ 1 การผลิตบัณฑิตให้มีคุณภาพ

มุ่งผลิตบัณฑิตให้มีคุณภาพเป็นผู้มีนิสัยใฝ่รู้ มีคุณธรรม ซื่อสัตย์ มีระเบียบวินัย มีจิตสำนึกรับผิดชอบต่อสังคม สร้างสังคมแห่งการเรียนรู้ที่มีคุณภาพและสนับสนุนปัจจัยที่ก่อให้เกิดการเรียนรู้ตลอดชีวิต เพื่อสร้างบัณฑิตที่มีศักยภาพแข่งขันได้ เป็นที่ต้องการของตลาดแรงงานและมีการจ้างงานเพิ่มขึ้น พัฒนาหลักสูตรให้มีความสอดคล้องกับแนวโน้มการจ้างงานโดยจัดให้มีการจัดการเรียนการสอนทั้งภาคทฤษฎีและภาคปฏิบัติ เน้นการฝึกปฏิบัติจริงเพื่อเสริมสร้างประสบการณ์นอกห้องเรียน ส่งเสริมการบริหารจัดการหลักสูตรให้เป็นไปตามมาตรฐานของกระทรวงศึกษาธิการ และผ่านการรับรองมาตรฐานคุณภาพการศึกษาตามเกณฑ์ระดับชาติและนานาชาติ สนับสนุนการสร้างเครือข่ายด้านวิชาการกับสถาบันการศึกษาอื่น เพื่อการแลกเปลี่ยนนิสิต อาจารย์ และการทำวิจัยร่วมกัน ส่งเสริมการพัฒนาศักยภาพนิสิตให้มีคุณภาพทั้งด้านวิชาการ ด้านกิจกรรม ด้านสุขภาพ และด้านคุณธรรมจริยธรรม รวมถึงสนับสนุนการสร้างเครือข่ายความสัมพันธ์กับศิษย์เก่าและจัดกิจกรรมร่วมกับคณะอย่างต่อเนื่อง โดยมีแผนการดำเนินงานดังนี้

##### 1.1 ด้านการจัดการเรียนการสอน

1. ทบทวนคุณภาพการจัดการเรียนการสอนเพื่อการผลิตบัณฑิต โดยคำนึงถึงการตอบสนองเป้าหมาย และการตอบสนองต่อตลาดแรงงาน



2. ทบทวนการเรียนการสอน การพัฒนาหลักสูตร โดยเน้นหลักสูตรให้ทันสมัยและระบบกลไกพัฒนาศักยภาพของนิสิตสู่สังคมอย่างมีคุณธรรม จริยธรรม และสอดแทรกคุณสมบัติของนิสิตให้มีศีลธรรม จริยธรรม เน้นและหล่อหลอมให้มีความเป็นคนดีของสังคม
3. ผลักดันให้มีการพัฒนาและปรับปรุงหลักสูตรใหม่ที่เน้นการบูรณาการ พัฒนาให้หลักสูตรมีความโดดเด่นทันสมัยและมีคุณภาพในระดับชาติ
4. จัดทำหลักสูตรแบบก้าวหน้า เช่น หลักสูตรการสื่อสาร+Entrepreneur+HR+Innovation หรือหลักสูตรตรีควบโท เป็นต้น
5. พัฒนาหลักสูตรที่เน้น Area – based ในลักษณะข้ามสาขาวิชา
6. สนับสนุนให้นิสิตฝึกสหกิจศึกษา และ WIL โดยการปฏิบัติงานจริงกับหน่วยงานในทุกภาคฤดูร้อนอย่างต่อเนื่องทุกปี เพื่อส่งเสริมให้เป็นบัณฑิตที่มีองค์ความรู้และความสามารถในการปฏิบัติงานและมีโอกาสในการได้งานทำ
7. พัฒนาศักยภาพการสอนเป็นรูปแบบ Problem-based Learning Model
8. ผลักดันการใช้เกณฑ์ประเมินคุณภาพการศึกษาระดับนานาชาติ เช่น Abest21 แบบ Unit Department , AUN-QA , AACSB
9. มีระบบการจัดหางานให้นิสิต เอื้ออำนวยประสานงานในภาคอุตสาหกรรม เพื่อให้ นิสิตได้งานทำตามสาขาวิชาชีพ
10. มีการเรียนการสอนแบบออนไลน์และสามารถตอบข้อซักถาม ในระบบออนไลน์ได้
11. พัฒนาศักยภาพนิสิตทางวิชาการและเพิ่มพูนทักษะด้านภาษาอังกฤษและเทคโนโลยีสารสนเทศ

#### 1.2 ด้านการพัฒนา นิสิต

1. พัฒนาระบบโครงสร้างพื้นฐานของคณะที่มีคุณภาพแก่นิสิตให้มีคุณภาพ เช่น ห้องปฏิบัติการ Technology, Software
2. สร้างเครือข่ายสัมพันธ์ศิษย์เก่า เพื่อการเข้าร่วมกิจกรรมที่คณะจัด รวมทั้งให้ความช่วยเหลือในการดำเนินกิจการของคณะและมหาวิทยาลัย

**เป้าประสงค์** ผลิตบัณฑิตให้เก่งด้านวิชาการ มีคุณธรรม จริยธรรม และเป็นคนดีของสังคม

**กลยุทธ์ที่ 1** พัฒนาหลักสูตรให้มีประสิทธิภาพและสอดคล้องกับสถานการณ์ปัจจุบัน พัฒนาการเรียนรู้ตลอดชีวิตให้กับผู้เรียนได้

**มาตรการที่ 1.1** พัฒนาระบบการบริหารจัดการหลักสูตร และการบูรณาการองค์ความรู้ให้มีความทันสมัย

**มาตรการที่ 1.2** พัฒนาคุณภาพหลักสูตรให้ผ่านเกณฑ์การประเมินคุณภาพระดับชาติและระดับนานาชาติ

**มาตรการที่ 1.3** สร้างหลักสูตรระยะสั้นเพื่อตอบสนองการเรียนรู้ตลอดชีวิต





## ตัวชี้วัดความสำเร็จและค่าเป้าหมาย

มาตรการ	ตัวชี้วัด	เป้าหมายการดำเนินงาน (ปีงบประมาณ)			
		2565	2566	2567	2568
มาตรการที่ 1.1 พัฒนาระบบการบริหาร จัดการหลักสูตรและการ บูรณาการองค์ความรู้ ให้มีความทันสมัย	1. จำนวนโครงการที่ สนับสนุนการบูรณาการ องค์ความรู้ให้แก่นิสิต	5	5	6	6
	2. ร้อยละของนิสิต ที่เข้าร่วมโครงการที่ สนับสนุนการบูรณาการ องค์ความรู้ให้แก่นิสิต	60	65	70	75
มาตรการที่ 1.2 พัฒนาคุณภาพหลักสูตร ให้ผ่านเกณฑ์การประเมิน คุณภาพระดับชาติและ ระดับนานาชาติ	3. จำนวนหลักสูตร ที่ผ่านเกณฑ์การประเมิน คุณภาพระดับชาติ	18	18	18	18
	4. จำนวนหลักสูตร ที่ผ่านเกณฑ์การประเมิน คุณภาพระดับนานาชาติ	7	7	9	8
มาตรการที่ 1.3 สร้างหลักสูตรระยะสั้น เพื่อตอบสนองการเรียนรู้ ตลอดชีวิต	5. มีหลักสูตรระยะสั้น เพื่อตอบสนองการเรียนรู้	มี	มี	มี	มี

## กลยุทธ์ที่ 2 พัฒนาระบบการเรียนการสอน

**มาตรการที่ 2.1** ปรับปรุงคุณภาพกระบวนการเรียนการสอนให้มีความทันสมัยและเน้นการพัฒนาให้เป็นหลักสูตรที่มีความโดดเด่นและมีคุณภาพ โดยคำนึงถึงการตอบสนองกลุ่มเป้าหมายและตลาดแรงงาน

**มาตรการที่ 2.2** เพิ่มศักยภาพการสอนโดยประยุกต์ใช้เทคโนโลยีในการเรียนการสอน เพื่อสร้างความรู้ความเข้าใจให้กับนิสิตมากยิ่งขึ้น

**มาตรการที่ 2.3** สนับสนุนให้นิสิตได้ฝึกฝนและปฏิบัติจริงในหลากหลายสถานการณ์ เพื่อให้เป็นบัณฑิตที่มีทั้งองค์ความรู้และความสามารถในการปฏิบัติงานได้จริง



## ตัวชี้วัดความสำเร็จและค่าเป้าหมาย

มาตรการ	ตัวชี้วัด	เป้าหมายการดำเนินงาน (ปีงบประมาณ)			
		2565	2566	2567	2568
มาตรการที่ 2.1 ปรับปรุงคุณภาพกระบวนการเรียนการสอนให้มีความทันสมัยและเน้นการพัฒนาให้เป็นหลักสูตรที่มีความโดดเด่นและมีคุณภาพ โดยคำนึงถึงการตอบสนองกลุ่มเป้าหมายและตลาดแรงงาน	1. ร้อยละของผู้สำเร็จการศึกษาระดับปริญญาตรีในระยะเวลาที่หลักสูตรกำหนด	84	85	85	85
	2. ร้อยละภาวะการมีงานทำของบัณฑิตระดับปริญญาตรี	80	80	85	90
	3. ร้อยละความพึงพอใจของผู้ใช้บัณฑิต	90	90	90	90
มาตรการที่ 2.2 เพิ่มศักยภาพการสอนโดยประยุกต์ใช้เทคโนโลยีในการเรียนการสอน เพื่อสร้างความรู้ความเข้าใจให้กับนิสิตมากยิ่งขึ้น	4. ร้อยละของผู้เข้าโครงการพัฒนาภาษาอังกฤษกับนิสิต	80	80	90	90
	5. คะแนนเฉลี่ยของนิสิต ที่ผ่านการสอบ ICT Exam	55	55	55	60
มาตรการที่ 2.3 สนับสนุนให้นิสิตได้ฝึกฝนและปฏิบัติจริงในหลากหลายสถานการณ์ เพื่อให้เป็นบัณฑิตที่มีทั้งองค์ความรู้และความสามารถในการปฏิบัติงานได้จริง	6. จำนวนกิจกรรม/โครงการ ที่สนับสนุนการฝึกฝนและปฏิบัติจริง	10	15	20	25

## กลยุทธ์ที่ 3 พัฒนานิสิตและศิษย์เก่าสัมพันธ์

มาตรการที่ 3.1 มีระบบและกลไกการพัฒนาศักยภาพนิสิตให้มีความโดดเด่นด้านวิชาการ ด้านงานวิจัย และนวัตกรรมสู่การขับเคลื่อนสังคมในเขตภาคเหนือตอนล่างในระดับชาติและนานาชาติ

มาตรการที่ 3.2 พัฒนาพื้นที่เพื่ออำนวยความสะดวกที่มีประสิทธิภาพและทันสมัยในการสร้างสรรค์กิจกรรมวิชาการและกิจกรรมเสริมหลักสูตร

มาตรการที่ 3.3 สร้างเครือข่ายความสัมพันธ์และความร่วมมือกับศิษย์เก่า และจัดกิจกรรมตลอดจนการแลกเปลี่ยนเรียนรู้ร่วมกับคณะอย่างต่อเนื่อง



## ตัวชี้วัดความสำเร็จและค่าเป้าหมาย

มาตรการ	ตัวชี้วัด	เป้าหมายการดำเนินงาน (ปีงบประมาณ)			
		2565	2566	2567	2568
<b>มาตรการที่ 3.1</b> มีระบบและกลไก การพัฒนาศักยภาพนิสิต ให้มีความโดดเด่นด้าน วิชาการ ด้านงานวิจัย และนวัตกรรมสู่การ ขับเคลื่อนสังคม ในเขตภาคเหนือตอนล่าง ระดับชาติและนานาชาติ	1. มีระบบและกลไก การพัฒนาศักยภาพนิสิต	มี	มี	มี	มี
	2. มีเทคโนโลยีที่ ตอบสนองต่อการเรียนรู้ ของนิสิต อาทิ ฐานข้อมูล (Database) ซอฟต์แวร์ (Software) Wifi	มี	มี	มี	มี
	3. ร้อยละของนิสิตที่เข้า ร่วมกิจกรรม/โครงการ สนับสนุนการพัฒนา ศักยภาพนิสิต	75	75	80	80
<b>มาตรการที่ 3.2</b> พัฒนาพื้นที่เพื่ออำนวยความสะดวกที่มี ประสิทธิภาพและทันสมัย ในการทำกิจกรรมวิชาการ และกิจกรรมเสริมหลักสูตร	4. จำนวนห้องปฏิบัติการ ทางวิชาชีพและพื้นที่เพื่อ อำนวยความสะดวกของ นิสิต	5 ห้อง	5 ห้อง	6 ห้อง	6 ห้อง
<b>มาตรการที่ 3.3</b> สร้างเครือข่ายความ สัมพันธ์และความร่วมมือ กับศิษย์เก่าและจัดกิจกรรม ตลอดจนการแลกเปลี่ยน เรียนรู้ร่วมกับคณะอย่าง ต่อเนื่อง	5. จำนวนกิจกรรม/ โครงการ ที่จัดให้ศิษย์เก่า ของคณะ	3	3	4	4
	6. จำนวนศิษย์เก่า ที่ให้การสนับสนุน กิจกรรมของคณะ (contribute)	5 คน	5 คน	6 คน	6 คน



## ยุทธศาสตร์ที่ 2 ส่งเสริม สนับสนุนการวิจัยและนวัตกรรมของคณะ

มุ่งสนับสนุนให้บุคลากรของคณะผลิตผลงานวิจัยและนวัตกรรมที่สามารถตอบสนองความต้องการของชุมชน สังคม และประเทศ เพื่อให้เกิดการพัฒนาอย่างยั่งยืน โดยการจัดตั้งกองทุนวิจัย รวมถึงการสร้างเครือข่ายความร่วมมือระหว่างมหาวิทยาลัยและองค์กรธุรกิจทั้งภายในประเทศและต่างประเทศ การจัดหาแหล่งทุนสนับสนุนงานวิจัยและนวัตกรรม สนับสนุนการนำบทความวิจัยที่มีคุณภาพของคณาจารย์และนิสิตตีพิมพ์เผยแพร่ในวารสารระดับชาติ/นานาชาติ เพื่อสร้างองค์ความรู้ใหม่หรือพัฒนานวัตกรรมที่สร้างมูลค่าเพิ่มหรือใช้ประโยชน์กับผู้ประกอบการ องค์กรธุรกิจ ชุมชนและสังคมได้ โดยมีแผนการดำเนินงานดังนี้

1. กำหนดนโยบายให้บุคลากรทำวิจัย 1 เรื่องต่อ 1 คน และจัดสรรงบประมาณ 1 หลักสูตรต่อ 1 งานวิจัย
2. พัฒนาระบบกลไกสนับสนุนการทำวิจัย มีระบบพี่เลี้ยงนักวิจัยรุ่นใหม่ (Mentor) และสร้างนิสัยชอบการทำวิจัย
3. จัดตั้งคลินิกที่ปรึกษางานวิจัย
4. สนับสนุนการจัดหาแหล่งเงินทุนวิจัย
  - 4.1 จัดตั้งกองทุนวิจัย
  - 4.2 จัดสรรงบประมาณรายได้สำหรับการทำวิจัยเพิ่มขึ้น
  - 4.3 จัดหาทุนวิจัยนอกสถาบันทั้งภายในประเทศและต่างประเทศ เช่น ผู้ประกอบการ องค์กรธุรกิจทั้งภาครัฐและเอกชน , วช. , สกว. (คปก.) , Word Bank , เป็นต้น
5. ส่งเสริมการจัดประชุมวิชาการระดับชาติและนานาชาติ
6. สร้างแรงจูงใจในการตีพิมพ์งานวิจัยในวารสารระดับชาติและนานาชาติ
8. มีงานวิจัยและตีพิมพ์วารสารที่มีคุณภาพอย่างต่อเนื่อง
9. ส่งเสริมการนำงานวิจัยไปใช้ประโยชน์

### เป้าประสงค์

1. มีผลงานด้านวิจัยเพิ่มมากขึ้นอย่างต่อเนื่อง
2. มีการเผยแพร่ผลงานวิจัยหรือผลงานเชิงสร้างสรรค์ทั้งระดับชาติ/นานาชาติ
3. พัฒนานวัตกรรมที่สร้างมูลค่าเพิ่มหรือใช้ประโยชน์ได้
4. มีการบูรณาการการวิจัยกับการเรียนการสอนได้อย่างเป็นรูปธรรม

**กลยุทธ์ที่ 1** ส่งเสริมการพัฒนาศักยภาพของบุคลากรด้านวิจัยเพื่อทำงานวิจัยและตีพิมพ์ในวารสารที่มีคุณภาพ สามารถใช้พัฒนาการเรียนการสอนและพัฒนาประเทศ

**มาตรการที่ 1.1** จัดทำแผนพัฒนางานวิจัย

**มาตรการที่ 1.2** จัดให้มีเวทีแลกเปลี่ยนเรียนรู้ด้านวิจัย

**มาตรการที่ 1.3** ผลิตงานวิจัยที่สอดคล้องกับยุทธศาสตร์ของประเทศ



## ตัวชี้วัดความสำเร็จและค่าเป้าหมาย

มาตรการ	ตัวชี้วัด	เป้าหมายการดำเนินงาน (ปีงบประมาณ)			
		2565	2566	2567	2568
มาตรการที่ 1.1 จัดทำแผนพัฒนางานวิจัย	1. มีแผนพัฒนางานวิจัย	มี	มี	มี	มี
มาตรการที่ 1.2 จัดให้มีเวทีแลกเปลี่ยนเรียนรู้ด้านวิจัย	2. จำนวนการแลกเปลี่ยนเรียนรู้ด้านวิจัย	อย่างน้อย 2 ครั้ง/ปี	อย่างน้อย 2 ครั้ง/ปี	อย่างน้อย 2 ครั้ง/ปี	อย่างน้อย 2 ครั้ง/ปี
มาตรการที่ 1.3 ผลิตงานวิจัยที่สอดคล้องกับยุทธศาสตร์ของประเทศ	3. จำนวนงานวิจัยที่สอดคล้องกับยุทธศาสตร์ประเทศ	อย่างน้อย 2 เรื่อง	อย่างน้อย 2 เรื่อง	อย่างน้อย 2 เรื่อง	อย่างน้อย 2 เรื่อง

กลยุทธ์ที่ 2 ผลักดันให้บุคลากรผลิตผลงานวิจัย นำเสนองานวิจัย และตีพิมพ์ในวารสารทั้งระดับชาติและนานาชาติ รวมทั้งมีการบูรณาการการวิจัยกับการเรียนการสอนได้อย่างเป็นรูปธรรม

มาตรการที่ 2.1 จัดสรรงบประมาณรายได้สนับสนุนการทำวิจัยของบุคลากร และสนับสนุนการแสวงหาแหล่งทุนวิจัยจากนอกมหาวิทยาลัย

มาตรการที่ 2.2 จัดสรรงบประมาณสำหรับการให้รางวัลการตีพิมพ์ผลงานวิจัยในวารสารระดับชาติและนานาชาติ

## ตัวชี้วัดความสำเร็จและค่าเป้าหมาย

มาตรการ	ตัวชี้วัด	เป้าหมายการดำเนินงาน (ปีงบประมาณ)			
		2565	2566	2567	2568
มาตรการที่ 2.1 จัดสรรงบประมาณรายได้สนับสนุนการทำวิจัยของบุคลากรและสนับสนุนการแสวงหาแหล่งทุนวิจัยจากนอกมหาวิทยาลัย	1. มีการจัดสรรเงินรายได้คณะเป็นทุนอุดหนุนการทำวิจัย	มี	มี	มี	มี
	2. จำนวนโครงการวิจัยที่ได้รับทุนอุดหนุนทั้งภายในและภายนอกมหาวิทยาลัย	25	25	30	30
	3. สัดส่วนผลงานวิจัยของอาจารย์โดยเฉลี่ยต่อคนต่อปี	0.5	0.5	0.75	0.75
	4. จำนวนรายวิชาที่มีการบูรณาการการวิจัยกับการเรียนการสอน	อย่างน้อยหลักสูตรละ 2 วิชา	อย่างน้อยหลักสูตรละ 2 วิชา	อย่างน้อยหลักสูตรละ 2 วิชา	อย่างน้อยหลักสูตรละ 2 วิชา
	5. มี Web of science งานวิจัยนวัตกรรม	มี	มี	มี	มี



มาตรการ	ตัวชี้วัด	เป้าหมายการดำเนินงาน (ปีงบประมาณ)			
		2565	2566	2567	2568
มาตรการที่ 2.2 จัดสรรงบประมาณ สำหรับการให้รางวัล การตีพิมพ์ผลงานวิจัย ในวารสารระดับชาติ และนานาชาติ	6. มีการจัดสรรเงินรายได้ คณะเป็นรางวัลการ ตีพิมพ์ผลงานวิจัย	มี	มี	มี	มี
	7. จำนวนบทความวิจัย/ ผลงานเชิงสร้างสรรค์ ที่ตีพิมพ์เผยแพร่ระดับ นานาชาติ (Scopus Q1-Q4)	10	10	15	15
	8. มีการอ้างอิง (citation) บทความวิจัยของอาจารย์ สังกัดคณะจากบุคคล ภายนอก	มี	มี	มี	มี

กลยุทธ์ที่ 3 สนับสนุนให้บุคลากรทำวิจัยเป็นที่ร่วมกับหน่วยงานที่คณะสร้างความร่วมมือด้านการวิจัยทั้งภายในประเทศและต่างประเทศ เพื่อนำไปสู่การใช้ประโยชน์เชิงพาณิชย์

มาตรการที่ 3.1 สนับสนุนให้บุคลากรทำงานวิจัยร่วมกับหน่วยงานภายในมหาวิทยาลัยและนอกมหาวิทยาลัย

มาตรการที่ 3.2 ส่งเสริมให้มีการนำงานวิจัย/ผลงานสร้างสรรค์ไปใช้ประโยชน์เชิงพาณิชย์

มาตรการที่ 3.3 ส่งเสริมให้บุคลากรผลิตผลงานวิจัยให้สอดคล้องกับยุทธศาสตร์ประเทศ

ตัวชี้วัดความสำเร็จและค่าเป้าหมาย

มาตรการ	ตัวชี้วัด	เป้าหมายการดำเนินงาน (ปีงบประมาณ)			
		2565	2566	2567	2568
มาตรการที่ 3.1 สนับสนุนให้บุคลากร ทำงานวิจัยร่วมกับ หน่วยงานภายใน มหาวิทยาลัยและนอก มหาวิทยาลัย	1. จำนวนผลงานวิจัย ที่ร่วมมือกับหน่วยงาน ภายนอก ทั้งในประเทศ และต่างประเทศ	6	6	6	6
มาตรการที่ 3.2 ส่งเสริมให้มีการนำ งานวิจัย/ผลงาน สร้างสรรค์ไปใช้ ประโยชน์เชิงพาณิชย์	2. จำนวนบทความวิจัย/ ผลงานเชิงสร้างสรรค์ ที่นำไปสู่เชิงพาณิชย์	1	1	2	2
	3. งานสร้างสรรค์ ที่ได้รับการจดสิทธิบัตร อนุสิทธิบัตร ลิขสิทธิ์	1	1	1	1



มาตรการ	ตัวชี้วัด	เป้าหมายการดำเนินงาน (ปีงบประมาณ)			
		2565	2566	2567	2568
<b>มาตรการที่ 3.3</b> ส่งเสริมให้บุคลากร ผลิตผลงานวิจัยให้ สอดคล้องกับ ยุทธศาสตร์ประเทศ	4. จำนวนโครงการวิจัย ที่นำไปสู่การพัฒนาชุมชน ท้องถิ่น จังหวัด ประเทศ	5	5	5	5

### ยุทธศาสตร์ที่ 3 การบริการวิชาการแก่ชุมชน

มุ่งสนับสนุนการให้บริการวิชาการกับสังคม ชุมชน ผู้ประกอบการ และสถาบันภายนอก เพื่อเพิ่มขีดความสามารถในการแข่งขันของบุคคล/องค์กรทั้งระดับท้องถิ่นและระดับประเทศ โดยการศึกษาความต้องการของสังคม ชุมชนและผู้ประกอบการ เพื่อให้การบริการวิชาการมีประสิทธิภาพมากยิ่งขึ้น นอกจากนี้ยังสนับสนุนให้คณาจารย์นำองค์ความรู้และประสบการณ์จากการให้บริการวิชาการไปบูรณาการกับการเรียนการสอนและการวิจัย การพัฒนาตำแหน่งทางวิชาการ รวมถึงการสร้างเครือข่ายความร่วมมือกับหน่วยงานอื่นซึ่งสามารถที่จะพัฒนาให้เป็นแหล่งฝึกงานของนิสิตต่อไป โดยมีแผนการดำเนินงานดังนี้

1. พัฒนาระบบบริการวิชาการให้มีประสิทธิภาพตามความต้องการของสังคมแก่บุคคล สถาบัน ภายนอก สังคมและชุมชน
2. ศึกษาความต้องการของชุมชน ผู้ประกอบการ เพื่อจัดโครงการบริการวิชาการที่ช่วยเพิ่มขีดความสามารถในการแข่งขันต่อองค์กร/ธุรกิจภาครัฐและเอกชน
3. ส่งเสริมคณาจารย์นำความรู้และประสบการณ์จากการบริการวิชาการมาพัฒนาการเรียน การสอนและการวิจัย
4. ดำเนินโครงการบริการวิชาการโดยอาศัยความรู้ที่ได้จากการเรียนการสอนและการวิจัย
5. จัดให้มีการบริการวิชาการให้คำปรึกษาและเผยแพร่ความรู้โดยผ่านช่องทางต่างๆ ได้ เช่น คลินิกให้คำปรึกษา จัดอบรม/สัมมนา หนังสือ/ตำรา/บทความ ฐานข้อมูลเว็บไซต์ สื่อสิ่งพิมพ์ เป็นต้น

### เป้าประสงค์

1. เป็นแหล่งสร้างความรู้เกี่ยวกับศาสตร์ด้านบริหารธุรกิจ เศรษฐศาสตร์ บัญชี ท่องเที่ยว และ นิเทศศาสตร์ เพื่อเพิ่มศักยภาพให้กับสังคม ชุมชน และผู้ประกอบการ
2. มีการบูรณาการการบริการวิชาการกับการเรียนการสอนได้อย่างเป็นรูปธรรม เพื่อส่งเสริมให้นิสิตสามารถนำความรู้เชิงวิชาการไปประยุกต์ใช้กับการทำงานได้ต่อไป

**กลยุทธ์ที่ 1** ส่งเสริมการพัฒนานวัตกรรมและองค์ความรู้ของบุคลากรภาครัฐและภาคเอกชน เพื่อ สร้างคุณค่าและเพิ่มขีดความสามารถในการแข่งขันทางเศรษฐกิจและความมั่นคงทางสังคม

**มาตรการที่ 1.1** จัดทำแผนพัฒนาการบริการวิชาการแก่สังคม

**มาตรการที่ 1.2** ศึกษาความต้องการของชุมชนและผู้ประกอบการ เพื่อให้การบริการวิชาการ มีประสิทธิภาพมากขึ้น



**มาตรการที่ 1.3** แบ่งปันองค์ความรู้และประสบการณ์หรือนวัตกรรมเชิงวิชาการกับบุคลากรในเขตภาคเหนือตอนล่างและประเทศ เพื่อสร้างขีดความสามารถในการแข่งขันให้กับบุคคลอย่างต่อเนื่อง

**มาตรการที่ 1.4** การสร้างเครือข่ายความร่วมมือทางวิชาการทั้งหน่วยงานภายในประเทศและต่างประเทศด้านบริการวิชาการ

### ตัวชี้วัดความสำเร็จและค่าเป้าหมาย

มาตรการ	ตัวชี้วัด	เป้าหมายการดำเนินงาน (ปีงบประมาณ)			
		2565	2566	2567	2568
<b>มาตรการที่ 1.1</b> จัดทำแผนพัฒนาการบริการวิชาการแก่สังคม	1. มีแผนพัฒนาการบริการวิชาการแก่สังคม	มี	มี	มี	มี
<b>มาตรการที่ 1.2</b> ศึกษาความต้องการของชุมชนและผู้ประกอบการ เพื่อให้การบริการวิชาการ มีประสิทธิภาพมากขึ้น	2. จำนวนหน่วยงานที่มีส่วนร่วมในการดำเนินโครงการบริการวิชาการ	3	3	3	3
<b>มาตรการที่ 1.3</b> แบ่งปันองค์ความรู้และประสบการณ์หรือนวัตกรรมเชิงวิชาการกับบุคลากร ในเขตภาคเหนือตอนล่างและประเทศ เพื่อสร้างขีดความสามารถในการแข่งขันให้กับบุคคลอย่างต่อเนื่อง	3. จำนวนโครงการที่ให้บริการวิชาการ	14	14	16	16
	4. จำนวนผู้เข้าร่วมกิจกรรม/โครงการบริการวิชาการ	550	550	550	550
	5. ร้อยละความพึงพอใจของผู้รับบริการ	90	90	90	90
<b>มาตรการที่ 1.4</b> การสร้างเครือข่ายความร่วมมือทางวิชาการทั้งหน่วยงานภายในประเทศและต่างประเทศด้านบริการวิชาการ	6. จำนวนหน่วยงาน/องค์กรที่มีความร่วมมือทางวิชาการด้านบริการวิชาการ	+1 จาก MOU เดิม	+1 จาก MOU เดิม	+1 จาก MOU เดิม	+1 จาก MOU เดิม
	7. จำนวนองค์กรที่มีความร่วมมือทางวิชาการด้านบริการวิชาการ (MOU, MOA)	+1 จาก MOU เดิม	+1 จาก MOU เดิม	+1 จาก MOU เดิม	+1 จาก MOU เดิม





**กลยุทธ์ที่ 2** ส่งเสริมให้คณาจารย์นำความรู้และประสบการณ์จากการให้บริการวิชาการมาพัฒนาการเรียนการสอนและการวิจัย

**มาตรการ** กำหนดให้คณาจารย์มีการนำความรู้และประสบการณ์จากการให้บริการวิชาการมาพัฒนาการเรียนการสอนและการวิจัย

**ตัวชี้วัดความสำเร็จและค่าเป้าหมาย**

มาตรการ	ตัวชี้วัด	เป้าหมายการดำเนินงาน (ปีงบประมาณ)			
		2565	2566	2567	2568
กำหนดให้คณาจารย์มีการนำความรู้และประสบการณ์จากการให้บริการวิชาการมาพัฒนาการเรียนการสอนและการวิจัย	1. จำนวนการบูรณาการการบริการวิชาการกับการเรียนการสอน	อย่างน้อย ภาควิชา ละ 1 วิชา	อย่างน้อย ภาควิชา ละ 1 วิชา	อย่างน้อย ภาควิชา ละ 1 วิชา	อย่างน้อย ภาควิชา ละ 1 วิชา
	2. จำนวนงานวิจัยที่มีการต่อยอดจากการให้บริการวิชาการ	อย่างน้อย 1 งานวิจัย	อย่างน้อย 1 งานวิจัย	อย่างน้อย 1 งานวิจัย	อย่างน้อย 1 งานวิจัย
	3. จำนวนการบูรณาการการบริการวิชาการกับเครือข่ายองค์กรเอกชน	อย่างน้อย 1 โครงการ	อย่างน้อย 1 โครงการ	อย่างน้อย 1 โครงการ	อย่างน้อย 1 โครงการ
	4. จำนวนการบูรณาการการบริการวิชาการกับชุมชนและมิติอื่นๆ	อย่างน้อย 1 โครงการ	อย่างน้อย 1 โครงการ	อย่างน้อย 1 โครงการ	อย่างน้อย 1 โครงการ

**ยุทธศาสตร์ที่ 4** การทำนุบำรุงศิลปวัฒนธรรม

มุ่งส่งเสริมสนับสนุนการทำนุบำรุงศิลปวัฒนธรรม ขนบธรรมเนียมประเพณีอันดีงาม รวมถึงการอนุรักษ์ภูมิปัญญาท้องถิ่นให้ยั่งยืน นอกจากนี้ยังส่งเสริมการสร้างความสัมพันธ์และการแลกเปลี่ยนวัฒนธรรมทั้งในระดับชาติ/นานาชาติ เพื่อเป็นการสืบสานวัฒนธรรมอันดีงามให้ดำรงอยู่คู่ประเทศไทยและคนรุ่นหลังต่อไป โดยมีแผนการดำเนินงานดังนี้

- ส่งเสริมและสนับสนุนการสร้างงานด้านศิลปวัฒนธรรม เพื่อประโยชน์ในการพัฒนาท้องถิ่น ภูมิภาค จังหวัดและประเทศ
- ส่งเสริมกิจกรรมที่เน้นความเป็นไทย สอดแทรกหลักคุณธรรม จริยธรรม ธรรมาธิปไตย และหลักเศรษฐกิจพอเพียง โดยบูรณาการเข้ากับการเรียนการสอนและการดำเนินงานของคณะ
- สนับสนุนให้เกิดการร่วมมือในการแลกเปลี่ยนเรียนรู้ศิลปะและวัฒนธรรมระหว่างประเทศ
- สนับสนุนงานวิจัยที่เกี่ยวข้องกับการส่งเสริมอนุรักษ์เอกลักษณ์ของท้องถิ่น ของชาติ

**เป้าประสงค์**

มีกิจกรรมส่งเสริมความหลากหลายทางศิลปวัฒนธรรม ในระดับภูมิภาค ระดับชาติและ ระดับนานาชาติ

**กลยุทธ์ที่ 1** พัฒนากิจกรรมการส่งเสริมความหลากหลายทางศิลปวัฒนธรรม ในระดับภูมิภาค ระดับชาติ และระดับนานาชาติ

**มาตรการที่ 1.1** จัดทำแผนการทำงานบำรุงศิลปวัฒนธรรม

**มาตรการที่ 1.2** พัฒนาความร่วมมือและดำเนินกิจกรรมด้านการทำนุบำรุงศิลปวัฒนธรรม

**ตัวชี้วัดความสำเร็จและค่าเป้าหมาย**

มาตรการ	ตัวชี้วัด	เป้าหมายการดำเนินงาน (ปีงบประมาณ)			
		2565	2566	2567	2568
<b>มาตรการที่ 1.1</b> จัดทำแผนการทำงาน บำรุงศิลปวัฒนธรรม	1. มีแผนการทำงานบำรุง ศิลปวัฒนธรรม	มี	มี	มี	มี
<b>มาตรการที่ 1.2</b> พัฒนาความร่วมมือ และดำเนินกิจกรรม ด้านการทำนุบำรุง ศิลปวัฒนธรรม	2. จำนวนโครงการ/ กิจกรรมด้านทำนุบำรุง ศิลปวัฒนธรรม	4	4	5	5
	3. จำนวนผู้เข้าร่วม โครงการ/กิจกรรม ทางด้านศิลปวัฒนธรรม	≥ 500	≥ 600	≥ 700	≥ 800
	4. ร้อยละความพึงพอใจ ของผู้เข้าร่วมโครงการ/ กิจกรรม	85	85	90	90
	5. จำนวนกิจกรรมการ แลกเปลี่ยน วัฒนธรรม ระดับชาติ/นานาชาติ	2	2	4	4
	6. จำนวนผลงานทางด้าน ศิลปวัฒนธรรมที่เผยแพร่ สู่สาธารณะ	2	2	3	3

**กลยุทธ์ที่ 2** พัฒนาการองค์ความรู้สู่การทำวิจัยด้านการทำนุบำรุงศิลปวัฒนธรรม

มาตรการ สร้างความรู้ความเข้าใจด้านการทำนุบำรุงศิลปวัฒนธรรมให้กับนิสิตและบุคลากร

**ตัวชี้วัดความสำเร็จและค่าเป้าหมาย**

มาตรการ	ตัวชี้วัด	เป้าหมายการดำเนินงาน (ปีงบประมาณ)			
		2565	2566	2567	2568
สร้างความรู้ความเข้าใจด้านการทำนุบำรุงศิลปวัฒนธรรมให้กับนิสิตและบุคลากร	จำนวนผลงานวิจัยและนวัตกรรมที่เกี่ยวข้องด้านการทำนุบำรุงศิลปวัฒนธรรม	2	2	3	3

**ยุทธศาสตร์ที่ 5 การบริหารจัดการที่ดี**

มุ่งบริหารงานโดยใช้หลักธรรมาภิบาล สร้างความโปร่งใส ซื่อสัตย์สุจริต การมีส่วนร่วม ความสามัคคี ความปรองดอง ความยุติธรรม ทั้งด้านงบประมาณ ด้านทรัพยากรบุคคล รวมถึงภารกิจการบริหารต่างๆ ภายในคณะ อาทิ การบริหารความเสี่ยง การควบคุมภายใน การพัฒนาบุคลากรสายวิชาการและสายสนับสนุน การพัฒนาสวัสดิการและสิทธิประโยชน์ของบุคลากร ปรับปรุงระบบการบริหารจัดการให้มีความคล่องตัวและมีประสิทธิภาพมากขึ้น การประกันคุณภาพการศึกษา การพัฒนาระบบสารสนเทศ เป็นต้น และสร้างความเป็นเลิศในคุณภาพด้านการบริหาร เพื่อนำไปสู่การจัดอันดับเป็นคณะทางด้านบริหารธุรกิจในระดับอาเซียนและนานาชาติต่อไป โดยมีแผนการดำเนินงานดังนี้

1. จัดทำแผน โครงการปฏิบัติงานประจำปีตามภาระหน้าที่ความรับผิดชอบ
2. มอบหมายให้บุคลากรมีส่วนร่วมรับผิดชอบและปฏิบัติงานด้วยความโปร่งใส
3. ใช้เครื่องมือทางการบริหารในการเพิ่มประสิทธิภาพการทำงานขององค์กร เช่น การบริหารความเสี่ยง การควบคุมภายใน
4. บริหารจัดการทางการเงินอย่างมีประสิทธิภาพ โดยการลดรายจ่ายและจัดหารายได้เพิ่ม ดังนี้
  - 4.1 จัดอบรมหลักสูตรระยะสั้นต่างๆ
  - 4.2 ผลักดันการเปิดเรียนภาคสมทบในหลักสูตรต่างๆ ของคณะ
  - 4.3 ผลักดันการเปิดหลักสูตรที่มีความร่วมมือกับต่างประเทศ โดยบัณฑิต/มหาบัณฑิต/ดุษฎีบัณฑิต ได้รับปริญญาบัตร 2 สถาบัน เช่น ไทย-ออสเตรเลีย ซึ่งจะทำให้นิสิตที่สนใจศึกษาที่คณะจำนวนมากขึ้น
  - 4.4 ผลักดันการเปิดหลักสูตรที่ทันสมัย หลักสูตรปริญญาตรีควบปริญญาโท ในระยะเวลาที่สั้นกว่าการแยกหลักสูตรเรียน

**เป้าประสงค์**

1. คณะฯ มีศักยภาพการแข่งขันกับคณะบริหารธุรกิจอื่นๆ ทั้งในประเทศและต่างประเทศ
2. ได้รับการยอมรับในมาตรฐานการบริหารงานของคณะทั้งภายในและภายนอกมหาวิทยาลัย



- กลยุทธ์ที่ 1** พัฒนาการบริหารงานเพื่อให้ได้ผลการดำเนินงานที่มีประสิทธิภาพและเป็นต้นแบบที่ดี
- มาตรการที่ 1.1** พัฒนาระบบบริหารการศึกษาให้มีคุณภาพและเป็นที่ยอมรับของตลาดแรงงาน
  - มาตรการที่ 1.2** มีระบบบริหารจัดการความเสี่ยง เพื่อลดความเสียหายที่อาจเกิดขึ้นและสามารถแก้ปัญหาที่พบบทจากความเสี่ยงที่เกิดขึ้นได้อย่างรวดเร็ว
  - มาตรการที่ 1.3** บริหารจัดการความรู้ภายในองค์กร เพื่อเป็นแหล่งเรียนรู้ในการปฏิบัติงานที่ดีให้กับบุคลากรทั้งภายในคณะหรือนอกคณะ
  - มาตรการที่ 1.4** บริหารจัดการด้านการเงินและพัสดุให้มีประสิทธิภาพ
  - มาตรการที่ 1.5** การนำเทคโนโลยีสารสนเทศมาใช้ในการปฏิบัติงาน เพื่อความรวดเร็วและประหยัดทรัพยากรของคณะ

### ตัวชี้วัดความสำเร็จและค่าเป้าหมาย

มาตรการ	ตัวชี้วัด	เป้าหมายการดำเนินงาน (ปีงบประมาณ)			
		2565	2566	2567	2568
<b>มาตรการที่ 1.1</b> พัฒนาระบบบริหาร การศึกษาให้มีคุณภาพ และเป็นที่ยอมรับ ของตลาดแรงงาน	1. เปอร์เซ็นต์ของนิสิตต่างชาติ ต่อนิสิตไทย	1%	2%	3%	4%
	2. จำนวนนิสิตและคณาจารย์ ที่ได้รับรางวัลด้านต่างๆ ต่อปี	10	10	15	15
	3. จำนวนผู้เชี่ยวชาญภายนอก ทั้งภาครัฐ ภาคเอกชน ที่ร่วม ในการเรียนการสอน	20	20	25	25
	4. เปอร์เซ็นต์การเพิ่มขึ้น ของการตีพิมพ์ผลงานวิจัย ของคณาจารย์	50%	60%	70%	80%
<b>มาตรการที่ 1.2</b> มีระบบบริหารจัดการ ความเสี่ยง เพื่อลดความ เสียหายที่อาจเกิดขึ้น และสามารถแก้ปัญหา ที่พบบทจากความเสี่ยง ที่เกิดขึ้นได้อย่างรวดเร็ว	5. มีแผนการบริหารจัดการ ความเสี่ยง	มี	มี	มี	มี
<b>มาตรการที่ 1.3</b> บริหารจัดการความรู้ ภายในองค์กร เพื่อเป็น แหล่งเรียนรู้ในการ ปฏิบัติงานที่ดีให้กับ บุคลากรทั้งภายในคณะ หรือนอกคณะ	6. จำนวนประเด็น การจัดการความรู้	≥ 2	≥ 2	≥ 2	≥ 2



มาตรการ	ตัวชี้วัด	เป้าหมายการดำเนินงาน (ปีงบประมาณ)			
		2565	2566	2567	2568
<b>มาตรการที่ 1.4</b> บริหารจัดการด้านการเงินและพัสดุให้มีประสิทธิภาพ	7. มีแผนกลยุทธ์ทางการเงิน	มี	มี	มี	มี
	8. มีแผนกลยุทธ์ด้านการบริหารจัดการการจัดซื้อจัดจ้าง	มี	มี	มี	มี
<b>มาตรการที่ 1.5</b> การนำเทคโนโลยีสารสนเทศมาใช้ในการปฏิบัติงาน เพื่อความรวดเร็วและประหยัดทรัพยากรของคณะ	9. มีระบบสารสนเทศ	มี	มี	มี	มี
	10. มีระบบจัดการข้อมูลวัสดุ/ครุภัณฑ์	มี	มี	มี	มี
	11. มีระบบ Application B.E.C หรือเชื่อมโยงกับ Line	มี	มี	มี	มี

**กลยุทธ์ที่ 2** บริหารทรัพยากรบุคคลให้มีศักยภาพในการปฏิบัติงาน

**มาตรการที่ 2.1** จัดทำแผนพัฒนาบุคลากร เพื่อใช้ในการพัฒนาบุคลากรของคณะฯ  
ทุกระดับทุกประเภท ให้เป็นไปตามคุณลักษณะบุคลากรที่ต้องการ

**มาตรการที่ 2.2** ส่งเสริมและสนับสนุนให้บุคลากรสายวิชาการมีการศึกษาต่อในระดับที่สูงขึ้น

**มาตรการที่ 2.3** ส่งเสริมและสนับสนุนให้บุคลากรสายวิชาการมีตำแหน่งทางวิชาการที่สูงขึ้น

**มาตรการที่ 2.4** พัฒนาบุคลากรสายสนับสนุนให้มีความเชี่ยวชาญในสายงานที่ปฏิบัติ

**มาตรการที่ 2.4** พัฒนาบุคลากรสายสนับสนุนด้านภาษา

**ตัวชี้วัดความสำเร็จและค่าเป้าหมาย**

มาตรการ	ตัวชี้วัด	เป้าหมายการดำเนินงาน (ปีงบประมาณ)			
		2565	2566	2567	2568
<b>มาตรการที่ 2.1</b> จัดทำแผนพัฒนาบุคลากร	1. มีแผนพัฒนาบุคลากรสายวิชาการ/สายสนับสนุน	มี	มี	มี	มี
<b>มาตรการที่ 2.2</b> ส่งเสริมและสนับสนุนให้บุคลากรสายวิชาการมีการศึกษาต่อในระดับที่สูงขึ้น	2. สัดส่วนคุณวุฒิอาจารย์ประจำ (โท : เอก)	22 : 62	21 : 63	20 : 64	19 : 65
<b>มาตรการที่ 2.3</b> ส่งเสริมและสนับสนุนให้บุคลากรสายวิชาการมีตำแหน่งทางวิชาการที่สูงขึ้น	3. สัดส่วนตำแหน่งทางวิชาการของอาจารย์ประจำ (ผศ. : รศ. : ศ)	26:6:0	27:7:0	28:8:0	39:9:1
	4. ร้อยละบุคลากรสายวิชาการที่ได้รับการพัฒนาทักษะด้านการสอน	80	80	85	90



มาตรการ	ตัวชี้วัด	เป้าหมายการดำเนินงาน (ปีงบประมาณ)			
		2565	2566	2567	2568
มาตรการที่ 2.4 พัฒนาบุคลากร สายสนับสนุน ให้มีความเชี่ยวชาญ ในสายงานที่ปฏิบัติ	5. บุคลากรสายสนับสนุน ได้รับการฝึกอบรมที่เกี่ยวข้อง กับงานในสายงานที่ปฏิบัติ	คนละ 1 ครั้ง/ปี	คนละ 1 ครั้ง/ปี	คนละ 1 ครั้ง/ปี	คนละ 1 ครั้ง/ปี
	6. มีคู่มือการปฏิบัติงาน/ ผลงานวิจัยระดับสถาบัน	อย่างน้อย 1 ผลงาน	อย่างน้อย 1 ผลงาน	อย่างน้อย 1 ผลงาน	อย่างน้อย 1 ผลงาน
	7. มีทุนสนับสนุนการศึกษาต่อ ในระดับที่สูงขึ้น/พัฒนา องค์ความรู้ในสายงาน	มี	มี	มี	มี
มาตรการที่ 2.5 พัฒนาบุคลากรสาย สนับสนุนด้านภาษา	8. บุคลากรสายสนับสนุน ได้รับการอบรมภาษาอังกฤษ	ได้รับการ ฝึกอบรม	ได้รับการ ฝึกอบรม	ได้รับการ ฝึกอบรม	ได้รับการ ฝึกอบรม

**กลยุทธ์ที่ 3** บริหารจัดการด้านอาคารสถานที่และสิ่งแวดล้อมของคณะให้มีความปลอดภัยและเกิดประโยชน์สูงสุด

มาตรการที่ 3.1 มีระบบการควบคุมการใช้อาคารสถานที่

มาตรการที่ 3.2 มีระบบการรักษาความปลอดภัย

มาตรการที่ 3.3 พัฒนาสิ่งแวดล้อมให้สะอาดสวยงามและปลอดภัย

มาตรการที่ 3.4 ควบคุมการใช้งานและการสูญหายของอุปกรณ์/ครุภัณฑ์

**ตัวชี้วัดความสำเร็จและค่าเป้าหมาย**

มาตรการ	ตัวชี้วัด	เป้าหมายการดำเนินงาน (ปีงบประมาณ)			
		2565	2566	2567	2568
มาตรการที่ 3.1 มีระบบการควบคุม การใช้อาคารสถานที่	1 มีแผนการบริหารจัดการ ด้านอาคารสถานที่ สิ่งแวดล้อมและความ ปลอดภัย	มี	มี	มี	มี
มาตรการที่ 3.2 มีระบบการรักษา ความปลอดภัย					
มาตรการที่ 3.3 พัฒนาสิ่งแวดล้อม ให้สะอาดสวยงาม และปลอดภัย	2. มีการติดตามและรายงานผล การบริหารจัดการกายภาพและ สิ่งแวดล้อม	มี	มี	มี	มี
มาตรการที่ 3.4 ควบคุมการใช้งาน และการสูญหาย ของอุปกรณ์/ครุภัณฑ์	3. มีการติดตามความ คงอยู่ของวัสดุ/ครุภัณฑ์	มี	มี	มี	มี

**ยุทธศาสตร์ที่ 6 การสร้างเครือข่ายความร่วมมือภายในประเทศและต่างประเทศ**

มุ่งสร้างความร่วมมือทางวิชาการร่วมกับสถาบันการศึกษา ชุมชน/ผู้ประกอบการ/องค์กรธุรกิจ ภาครัฐและภาคเอกชนทั้งในประเทศและต่างประเทศ เพื่อร่วมมือกันพัฒนาวิชาการ การวิจัย การบริการวิชาการสู่สังคม และการทำนุบำรุงศิลปวัฒนธรรม การจัดประชุมวิชาการนานาชาติ ให้ได้รับการยอมรับจากสังคมและชุมชนทั้งในระดับชาติและนานาชาติ อย่างต่อเนื่อง

**เป้าประสงค์**

1. สร้างพันธมิตรให้กว้างขวาง เพื่อโอกาสที่จะพาคณะก้าวไปสู่ระดับแถวหน้าด้านการศึกษา ทั้งระดับชาติและนานาชาติ
2. สร้างเครือข่ายความร่วมมือด้านวิชาการ การวิจัย การให้บริการวิชาการ การทำนุบำรุงศิลปวัฒนธรรม ระหว่างคณะกับองค์กรภาครัฐและเอกชนทั้งระดับชาติและนานาชาติ
3. ส่งเสริมการพัฒนาคุณภาพสาขาวิชา ภาควิชา และคณะ ตามเกณฑ์มาตรฐานสากล

**กลยุทธ์** ส่งเสริมการสร้างความร่วมมือด้านวิชาการ การวิจัย การบริการวิชาการสู่สังคม และการทำนุบำรุงศิลปวัฒนธรรมกับสถาบันการศึกษาและหน่วยงานภายนอกอย่างต่อเนื่อง

**มาตรการ** ผลักดันและประสานความร่วมมือให้มีการดำเนินงานด้านวิชาการ การวิจัย การบริการวิชาการสู่สังคม และการทำนุบำรุงศิลปวัฒนธรรม ร่วมกับสถาบันที่ได้ทำความร่วมมือไว้อย่างเป็นรูปธรรม

**ตัวชี้วัดความสำเร็จและค่าเป้าหมาย**

มาตรการ	ตัวชี้วัด	เป้าหมายการดำเนินงาน (ปีงบประมาณ)			
		2565	2566	2567	2568
ผลักดันและประสานความร่วมมือให้มีการดำเนินงานด้านวิชาการ การวิจัย การบริการวิชาการสู่สังคมและการทำนุบำรุงศิลปวัฒนธรรมร่วมกับสถาบันที่ได้ทำความร่วมมือไว้อย่างเป็นรูปธรรม	1. จำนวนนิสิต คณะบริหารธุรกิจฯ ที่ร่วมกิจกรรม/โครงการ แลกเปลี่ยนนิสิต	20	20	20	20
	2. ร้อยละการดำเนินงานตามบันทึกข้อตกลงร่วมมือด้านการบริการวิชาการ	อย่างน้อย ร้อยละ 50 ต่อบันทึกฯ	อย่างน้อย ร้อยละ 50 ต่อบันทึกฯ	อย่างน้อย ร้อยละ 50 ต่อบันทึกฯ	อย่างน้อย ร้อยละ 50 ต่อบันทึกฯ
	3. มีจำนวนผลงานวิจัยร่วมกับภาคเอกชนหรือหน่วยงานภายนอก	อย่างน้อย 2 ผลงาน	อย่างน้อย 2 ผลงาน	อย่างน้อย 3 ผลงาน	อย่างน้อย 3 ผลงาน



## บทที่ 5

ความสอดคล้องของแผนกลยุทธ์การพัฒนาคณะบริหารธุรกิจ เศรษฐศาสตร์และการสื่อสาร พ.ศ.2565 - 2568 กับแผนพัฒนาการศึกษามหาวิทยาลัยนเรศวร ฉบับที่ 12 (พ.ศ.2560-2564) ฉบับปรับปรุง พ.ศ.2563-2565

แผนพัฒนาการศึกษามหาวิทยาลัยนเรศวร ฉบับที่ 12 (พ.ศ.2560-2564) ฉบับปรับปรุง พ.ศ.2563-2565 จัดทำขึ้นเพื่อใช้เป็นแนวทางการดำเนินงานของทุกหน่วยงานให้เป็นไปในทิศทางเดียวกัน ดังนั้นคณะบริหารธุรกิจ เศรษฐศาสตร์และการสื่อสาร จึงได้วิเคราะห์ความสอดคล้องของแผนกลยุทธ์การพัฒนาคณะบริหารธุรกิจ เศรษฐศาสตร์และการสื่อสาร พ.ศ.2565-2568 กับแผนพัฒนาการศึกษามหาวิทยาลัยนเรศวร ฉบับที่ 12 (พ.ศ.2560-2564) ฉบับปรับปรุง พ.ศ.2563-2565 สรุปได้ดังนี้

แผนพัฒนาการศึกษามหาวิทยาลัยนเรศวร ฉบับที่ 12 (พ.ศ.2560-2564) ฉบับปรับปรุง พ.ศ.2563-2565	แผนกลยุทธ์การพัฒนา คณะบริหารธุรกิจ เศรษฐศาสตร์และการสื่อสาร พ.ศ.2565 – 2568
<p><b>ยุทธศาสตร์ที่ 1</b> การผลิตบัณฑิตให้มีคุณภาพ และสอดคล้องกับความต้องการของประเทศ เพื่อสร้างขีดความสามารถในการแข่งขัน</p> <p><b>กลยุทธ์</b></p> <p>1.1 พัฒนาหลักสูตรและระบบการจัดการเรียน การสอนให้ทันสมัยได้มาตรฐานและสอดคล้อง กับความต้องการของประเทศและก้าวทันต่อ ความเปลี่ยนแปลงของสังคมโลก</p> <p>1.2 สนับสนุนให้อาจารย์ผลิตผลงานทางวิชาการ และนำไปประยุกต์ใช้ในการจัดการเรียนการสอน</p>	<p><b>ยุทธศาสตร์ที่ 1</b> ผลิตบัณฑิตให้มีคุณภาพ มุ่งผลิตบัณฑิตให้เป็นผู้มีนิสัยใฝ่รู้ มีคุณธรรม ซื่อสัตย์ มีระเบียบวินัย มีจิตสำนึกรับผิดชอบต่อสังคม สร้างสังคมแห่งการเรียนรู้ที่มีคุณภาพและสนับสนุน ปัจจัยที่ก่อให้เกิดการเรียนรู้ตลอดชีวิต เป็นบัณฑิต ที่มีศักยภาพแข่งขันได้ เป็นที่ต้องการของตลาดแรงงาน และมีการจ้างงานเพิ่มขึ้น ส่งเสริมการบริหารหลักสูตร ให้เป็นไปตามมาตรฐานของกระทรวงศึกษาธิการ และผ่านการรับรอง มาตรฐานคุณภาพการศึกษา ตามเกณฑ์ระดับชาติและนานาชาติ สนับสนุนการ สร้างเครือข่ายด้านวิชาการ เพื่อการแลกเปลี่ยนนิสิต อาจารย์ และการทำวิจัยร่วมกัน ส่งเสริมการพัฒนา ศักยภาพนิสิตให้มีคุณภาพทั้งด้านวิชาการ ด้าน กิจกรรม ด้านสุขภาพ และด้านคุณธรรมจริยธรรม รวมถึงสนับสนุนการสร้างเครือข่ายความสัมพันธ์กับ ศิษย์เก่าและจัดกิจกรรมร่วมกับคณะอย่างต่อเนื่อง</p> <p><b>กลยุทธ์</b></p> <p>กลยุทธ์ที่ 1 พัฒนาหลักสูตรให้มีประสิทธิภาพ และสอดคล้องกับสถานการณ์ปัจจุบัน พัฒนาการเรียนรู้ตลอดชีวิตให้กับ ผู้เรียนได้</p> <p>กลยุทธ์ที่ 2 พัฒนาระบบการเรียนการสอน</p> <p>กลยุทธ์ที่ 3 พัฒนานิสิตและศิษย์เก่าสัมพันธ์</p>





แผนพัฒนาการศึกษามหาวิทยาลัยนเรศวร ฉบับที่ 12 (พ.ศ.2560-2564) ฉบับปรับปรุง พ.ศ.2563-2565	แผนกลยุทธ์การพัฒนา คณะบริหารธุรกิจ เศรษฐศาสตร์และการสื่อสาร พ.ศ.2565 – 2568
<p>1.3 พัฒนาระบบการให้บริการแก่นิสิต ที่มีประสิทธิภาพและประสิทธิผล</p> <p>1.4 ส่งเสริมการจัดกิจกรรมพัฒนานิสิต เพื่อเสริมสร้างความเป็นคนดี คนเก่ง มีทักษะ หลากหลาย มีวินัย มีจิตสำนึกรับผิดชอบ ต่อสังคม และภูมิใจในชาติ</p> <p>1.5 พัฒนาระบบความสัมพันธ์ระหว่าง มหาวิทยาลัยและศิษย์เก่า</p> <p>1.6 เพิ่มโอกาสในการเข้าถึงการศึกษา สำหรับคนทุกช่วงวัย</p> <p>1.7 พัฒนาคุณภาพมาตรฐานการดำเนินงาน ห้องสมุด และมาตรฐานด้านบริการสารสนเทศ เสริมสร้างบรรยากาศใฝ่เรียน ใฝ่รู้สำหรับ ทุกช่วงวัย</p>	
<p><b>ยุทธศาสตร์ที่ 2</b> การเพิ่มขีดความสามารถ การวิจัย เพื่อสร้างนวัตกรรมสู่ความเป็นเลิศ</p> <p><b>กลยุทธ์</b></p> <p>2.1 พัฒนาการบริหารจัดการการวิจัย ให้มีประสิทธิภาพ</p> <p>2.2 ส่งเสริมอาจารย์บุคลากร และนิสิต ให้สามารถสร้างผลงานวิจัยและนวัตกรรม ที่นำไปขยายประโยชน์และตอบโจทย์ การพัฒนา</p>	<p><b>ยุทธศาสตร์ที่ 2</b> ส่งเสริม สนับสนุนการวิจัยและ นวัตกรรมของคณะ</p> <p>มุ่งสนับสนุนให้บุคลากรของคณะผลิต ผลงานวิจัยและนวัตกรรมที่สามารถตอบสนอง ความต้องการของชุมชน สังคม และประเทศ เพื่อให้เกิดการพัฒนาอย่างยั่งยืน</p> <p><b>กลยุทธ์</b></p> <p>กลยุทธ์ที่ 1 ส่งเสริมการพัฒนาศักยภาพของ บุคลากรด้านวิจัยเพื่อทำงานวิจัย และตีพิมพ์ในวารสารที่มีคุณภาพ สามารถใช้พัฒนาการเรียนการสอน และพัฒนาประเทศ</p> <p>กลยุทธ์ที่ 2 ผลักดันให้บุคลากรผลิตผลงานวิจัย นำเสนองานวิจัย และตีพิมพ์ในวารสาร ทั้งระดับชาติและนานาชาติ รวมทั้ง มีการบูรณาการการวิจัยกับการเรียน การสอนได้อย่างเป็นรูปธรรม</p> <p>กลยุทธ์ที่ 3 สนับสนุนให้บุคลากรทำวิจัยเป็นทีม ร่วมกับหน่วยงานที่คณะสร้างความ ร่วมมือด้านการวิจัยทั้งภายในประเทศ และต่างประเทศ เพื่อนำไปสู่การใช้ ประโยชน์เชิงพาณิชย์</p>



แผนพัฒนาการศึกษามหาวิทยาลัยนเรศวร ฉบับที่ 12 (พ.ศ.2560-2564) ฉบับปรับปรุง พ.ศ.2563-2565	แผนกลยุทธ์การพัฒนา คณะบริหารธุรกิจ เศรษฐศาสตร์และการสื่อสาร พ.ศ.2565 – 2568
<p><b>ยุทธศาสตร์ที่ 3</b> การเสริมสร้างศักยภาพ การให้บริการวิชาการ เพื่อสร้างความเข้มแข็ง ให้แก่ชุมชน</p> <p><b>กลยุทธ์</b> 3.1 พัฒนาการบริหารจัดการการให้บริการ วิชาการที่สอดคล้องกับความต้องการของชุมชน และสังคม 3.2 ส่งเสริมการสร้างเครือข่ายวิชาการ ความรู้ ระหว่างมหาวิทยาลัยกับชุมชนและประชา สังคม</p>	<p><b>ยุทธศาสตร์ที่ 3</b> การบริการวิชาการแก่ชุมชน มุ่งสนับสนุนการให้บริการวิชาการกับสังคม ชุมชน ผู้ประกอบการ และสถาบันภายนอก เพื่อเพิ่ม ขีดความสามารถในการแข่งขันของบุคคล/องค์กร ทั้งระดับท้องถิ่นและระดับประเทศ นอกจากนี้ยัง สนับสนุนให้คณาจารย์นำองค์ความรู้ และ ประสบการณ์จากการให้บริการวิชาการไปบูรณาการ กับการเรียนการสอนและการวิจัย การพัฒนาตำแหน่ง ทางวิชาการ รวมถึงการสร้างเครือข่ายความร่วมมือกับ หน่วยงานอื่นซึ่งสามารถเป็นแหล่งฝึกงานของนิสิต ต่อไป</p> <p><b>กลยุทธ์</b> กลยุทธ์ที่ 1 ส่งเสริมการพัฒนานวัตกรรมและ องค์ความรู้ของบุคลากรภาครัฐและ ภาคเอกชน เพื่อสร้างคุณค่า และเพิ่ม ขีดความสามารถในการแข่งขัน ทางเศรษฐกิจและความมั่นคงทางสังคม กลยุทธ์ที่ 2 ส่งเสริมให้คณาจารย์นำความรู้และ ประสบการณ์จากการให้บริการวิชาการ มาพัฒนาการเรียนการสอนและการวิจัย</p>
<p><b>ยุทธศาสตร์ที่ 4</b> การส่งเสริมการทำนุบำรุง ศิลปะและวัฒนธรรม เพื่ออนุรักษ์ สืบสาน และเชื่อมโยงกับประเพณีของท้องถิ่น</p> <p><b>กลยุทธ์</b> 4.1 พัฒนาการบริหารจัดการด้านทำนุบำรุง ศิลปะและวัฒนธรรม 4.2 อนุรักษ์สืบสานและต่อยอดภูมิปัญญา ท้องถิ่น ทั้งวิถีชีวิต วิถีไทยและสร้างประโยชน์ใน วงกว้าง</p>	<p><b>ยุทธศาสตร์ที่ 4</b> ส่งเสริมสนับสนุนการทำนุบำรุง ศิลปวัฒนธรรม</p> <p>มุ่งส่งเสริมสนับสนุนการทำนุบำรุง ศิลปวัฒนธรรม ขนบธรรมเนียมประเพณีอันดีงาม รวมถึงการอนุรักษ์ภูมิปัญญาท้องถิ่นให้ยั่งยืน นอกจากนี้ยังส่งเสริมการสร้างความสัมพันธ์และการ แลกเปลี่ยนวัฒนธรรมทั้งในระดับชาติ/นานาชาติ เพื่อ สืบสานวัฒนธรรมอันดีงามให้ดำรงอยู่คู่ประเทศไทย และคนรุ่นหลังต่อไป</p> <p><b>กลยุทธ์</b> กลยุทธ์ที่ 1 พัฒนากิจกรรมการส่งเสริมความ หลากหลายทางศิลปวัฒนธรรม ในระดับภูมิภาค ระดับชาติและระดับ นานาชาติ กลยุทธ์ที่ 2 พัฒนางค์ความรู้สู่การทำวิจัย ด้านการทำนุบำรุงศิลปวัฒนธรรม</p>



แผนพัฒนาการศึกษามหาวิทยาลัยนเรศวร ฉบับที่ 12 (พ.ศ.2560-2564) ฉบับปรับปรุง พ.ศ.2563-2565	แผนกลยุทธ์การพัฒนา คณะบริหารธุรกิจ เศรษฐศาสตร์และการสื่อสาร พ.ศ.2565 – 2568
<p>ยุทธศาสตร์ที่ 5 การบริหารจัดการเชิงบูรณาการ เพื่อความเข้มแข็งและยั่งยืน</p> <p>กลยุทธ์</p> <p>5.1 พัฒนาการบริหารจัดการองค์กรให้ สอดคล้องตามหลักธรรมาภิบาลและเป็นองค์กร คุณภาพ</p> <p>5.2 ยกระดับขีดความสามารถบุคลากรและ พัฒนาระบบบริหารงานบุคคล</p> <p>5.3 พัฒนาโครงสร้างพื้นฐาน ระบบนิเวศ และ กายภาพ</p>	<p>ยุทธศาสตร์ที่ 5 การบริหารจัดการ มุ่งบริหารงานโดยใช้หลักธรรมาภิบาล สร้างความโปร่งใส ซื่อสัตย์สุจริต การมีส่วนร่วม ความสามัคคี ความปรองดอง ความยุติธรรม ทั้งด้าน งบประมาณ ด้านทรัพยากรบุคคล รวมถึงภารกิจการ บริหารต่างๆ ภายในคณะ อาทิ การบริหารความเสี่ยง การควบคุมภายใน การพัฒนาบุคลากรสายวิชาการ และสายสนับสนุน การพัฒนาสวัสดิการและสิทธิ ประโยชน์ของบุคลากร ปรับปรุงระบบการบริหาร จัดการ การประกันคุณภาพการศึกษา การพัฒนา ระบบสารสนเทศ เป็นต้น และสร้างความเป็นเลิศ ในคุณภาพด้านการบริหาร เพื่อนำไปสู่การจัดอันดับ เป็นคณะทางด้านบริหารธุรกิจในระดับอาเซียนและ นานาชาติต่อไป</p> <p>กลยุทธ์</p> <p>กลยุทธ์ที่ 1 พัฒนาการบริหารงานเพื่อให้ได้ผล การดำเนินงานที่มีประสิทธิภาพและ เป็นต้นแบบที่ดี</p> <p>กลยุทธ์ที่ 2 บริหารทรัพยากรบุคคลให้มีศักยภาพ ในการปฏิบัติงาน</p> <p>กลยุทธ์ที่ 3 บริหารจัดการด้านอาคารสถานที่และ สิ่งแวดล้อมของคณะให้มีความปลอดภัย และเกิดประโยชน์สูงสุด</p>
	<p>ยุทธศาสตร์ที่ 6 การสร้างเครือข่ายความร่วมมือ ภายในประเทศและต่างประเทศ มุ่งสร้างความร่วมมือทางวิชาการร่วมกับ สถาบันการศึกษา ชุมชน/ผู้ประกอบการ/องค์กรธุรกิจ ภาครัฐและภาคเอกชนทั้งในประเทศและต่างประเทศ เพื่อร่วมมือกันพัฒนาวิชาการ การวิจัย การบริการ วิชาการสู่สังคม และการทำนุบำรุงศิลปวัฒนธรรม การจัดประชุมวิชาการนานาชาติ ให้ได้รับการยอมรับ จากสังคมและชุมชนทั้งในระดับชาติและนานาชาติ</p> <p>กลยุทธ์ ส่งเสริมการสร้างความร่วมมือด้านวิชาการ การวิจัย การบริการวิชาการสู่สังคม และการทำ นุบำรุงศิลปวัฒนธรรม กับสถาบันการศึกษาและ หน่วยงานภายนอกอย่างต่อเนื่อง</p>



## บทที่ 6

### การติดตามและประเมินผล

#### แผนกลยุทธ์การพัฒนาคณะบริหารธุรกิจ เศรษฐศาสตร์และการสื่อสาร

การติดตามและประเมินผลแผนกลยุทธ์การพัฒนาคณะบริหารธุรกิจ เศรษฐศาสตร์และการสื่อสาร เป็นสิ่งสำคัญในการวัดคุณภาพของการดำเนินงานตามตัวชี้วัดและเป้าหมายที่คณะกำหนดไว้ เพื่อให้สามารถนำผลการประเมินมาปรับปรุงและพัฒนาการดำเนินงานในปีต่อไปให้มีประสิทธิผลเพิ่มขึ้นอย่างต่อเนื่อง ซึ่งอาจต้องมีการปรับปรุงวิธีการดำเนินงานให้เหมาะสมกับทรัพยากรหรือสภาพแวดล้อมที่เปลี่ยนแปลงไปในระหว่างปีงบประมาณ ดังนั้นคณะจึงได้กำหนดระบบและกลไกในการติดตามประเมินผลแผนกลยุทธ์การพัฒนาคณะฯ ขึ้น โดยมีวัตถุประสงค์ดังนี้

1. เพื่อรวบรวมผลการปฏิบัติงานตามแผนที่กำหนดไว้ โดยประเมินผลจากผลสัมฤทธิ์ตามเป้าหมายเชิงปริมาณและคุณภาพของตัวชี้วัดที่กำหนด
2. เพื่อทราบถึงปัญหาและอุปสรรคในการปฏิบัติงานตามโครงการ/กิจกรรมต่างๆ ซึ่งจะนำไปสู่การปรับแผนการดำเนินงานในช่วงเวลาที่เหมาะสม
3. เพื่อวางแผนการดำเนินงานด้านการบริหารและการพัฒนาประสิทธิภาพในการปฏิบัติงานของคณะบริหารธุรกิจ เศรษฐศาสตร์และการสื่อสาร ในปีถัดไป

#### ระบบและกลไกในการติดตามและประเมินผล

คณะบริหารธุรกิจ เศรษฐศาสตร์และการสื่อสาร มีระบบและกลไกในการติดตามและประเมินผลแผนกลยุทธ์การพัฒนาคณะฯ ดังนี้

1) หน่วยแผนและงบประมาณ ดำเนินการติดตามผลการดำเนินงานจากหน่วยงานภายในสำนักงานเลขานุการคณะฯ ภาควิชาบริหารธุรกิจ ภาควิชาเศรษฐศาสตร์ ภาควิชาการบัญชี ภาควิชานิเทศศาสตร์ และภาควิชาการท่องเที่ยว ทุกไตรมาส เมื่อสิ้นปีงบประมาณจึงจะทำการประเมินผลการดำเนินงานตามตัวชี้วัดที่ได้กำหนดไว้ในแผนกลยุทธ์การพัฒนาคณะฯ

2) นำผลการติดตามและประเมินผลการดำเนินงานตามแผนกลยุทธ์การพัฒนาคณะฯ เสนอคณะกรรมการประจำคณะฯ พิจารณาผลการดำเนินงานว่าเป็นไปตามตัวชี้วัดที่ได้กำหนดไว้หรือไม่ เพื่อกำหนดมาตรการในการแก้ไขปัญหาและอุปสรรคต่างๆ ที่ทำให้ผลการดำเนินงานไม่สามารถบรรลุเป้าหมายต่อไป

- 3) ปรับแผนกลยุทธ์การพัฒนาคณะฯ ในปีต่อไป



รายละเอียดการติดตามและประเมินผลแผนกลยุทธ์การพัฒนาคณะ ดังนี้

ที่	การติดตาม/การประเมินผล	ระยะเวลา	ผู้ให้ข้อมูล	วิธีการ	กลไก
1	ติดตามการดำเนินงานและการใช้จ่ายงบประมาณ	ทุกเดือน	ฝ่ายการเงินและทุกหน่วยงาน	ติดตามการปฏิบัติงานตามแผนปฏิบัติการและการเบิกจ่ายแต่ละโครงการ เป็นรายเดือน	1) หน่วยแผนและงบประมาณ ติดตามผลการดำเนินงานกิจกรรม/โครงการ ทุกไตรมาส 2) ประเมินผลการดำเนินงานตามตัวชี้วัดที่ได้กำหนดไว้ในแผนกลยุทธ์การพัฒนาคณะฯ พร้อมสรุปผลและรายงานคณะกรรมการประจำคณะ
2	ประเมินสัมฤทธิ์ผลของโครงการที่ดำเนินการและจัดทำรายงาน	ทุกไตรมาส	หน่วยแผนและงบประมาณ	เปรียบเทียบผลการดำเนินงานกับค่าเป้าหมายที่กำหนดในแผนกลยุทธ์	3) ให้คณะกรรมการประจำคณะฯ พิจารณาหาแนวทางปรับปรุงแก้ไขในกรณีพบปัญหาอุปสรรคจากการดำเนินงาน
3	แก้ไขปัญหาและอุปสรรคต่างๆ ที่ทำให้ผลการดำเนินงานไม่สามารถบรรลุเป้าหมาย	ไตรมาสที่ 3	กรรมการประจำคณะ	นำผลการติดตามเสนอที่ประชุม	4) จัดโครงการปรับแผนกลยุทธ์การพัฒนาคณะฯ โดยการระดมสมองผู้บริหาร คณาจารย์ และบุคลากรสายสนับสนุน โดยนำแนวทางที่กรรมการประจำคณะฯ เสนอไปปรับแผนการดำเนินงานให้บรรลุตามเป้าหมายที่ตั้งไว้
4	ปรับแผนกลยุทธ์การพัฒนาคณะฯ ปีถัดไป	ไตรมาสที่ 3-4	ผู้บริหาร ประธานหลักสูตร ตัวแทนภาควิชา บุคลากรสายสนับสนุน	ประชุมระดมสมอง , ยกร่าง, จัดทำแผน, สรุปและประเมินผล	